

Verksamhetsberättelse 2009



ÅRETS MUSEUMS HEDERSPRIS 2009

ARBETSAM ARBETSLIVSMUSEERNAS SAMARBETS RÅD

**HAR AV SVENSKA ICOM, I SAMVERKAN MED
RIKSFÖRBUNDET SVERIGES MUSEER, ERHÅLLIT
ÅRETS HEDERSOMNÄMNANDE 2009**

**För det storartade arbete som på ideell basis läggs
ned av ArbetSam och Sveriges tusentals arbetslivs-
museer. De utgör tillsammans en engagerad och
framgångsrik folkrörelse för bevarande och
förmedlande av det industriella kulturarvet.**

MALMÖ DEN 1 APRIL 2009

HELENE LARSSON
SVENSKA ICOM

ROBERT SJÖÖ
RIKSFÖRBUNDET SVERIGES MUSEER

Innehållsförteckning

Styrelsens sammansättning	2
Övriga funktioner	2
ArbetSam får ny ordförande	3
Årets Museum hederspris	3
Möten där styrelsemedlemmar representerat ArbetSam	4
Styrelse- och au-sammanträden	4
Medlemmar	5
Seminarier och utbildningar	6
ArbetSams årsmötesdagar 2009	7
Dag ett, 24 april	7
Dag två, 25 april	8
Dag tre, 26 april	9
Emaljskylt	10
Museimässa i Dalarna	10
Enkätundersökning bland ArbetSams medlemmar	11
Jubileumsskrift	12
Utökat stöd till arbetslivsmuseer	13
Vägskyltning	13
<i>Arbetsamma museer 2009</i>	14
Turmässan	15
Kansli	15
Hemsidan	16
JHRF och MRO möte i Mariefred	17
Ekonomi	18
Resultatrapport	19
Balansrapport	20
Revisorernas berättelse	21
Avslutningsord	22

ArbetSams bildande

Arbetslivsmuseernas Samarbetsråd (ArbetSam) bildades under ett nationellt seminarium på Arbetets museum den 20-21 mars 1998. Seminariet arrangerades av Arbetets museum, Tekniska museet samt Riksantikvarieämbetet och lockade 105 personer från hela landet till Norrköping. På seminariet presenterades den växande folkrörelsen, som består av eldsjälär sysselsatta med att bevara och utveckla industrisamhällets kulturarv.

Ändamål

Samarbetsrådet är en ideell förening vars ändamål är att, utifrån ett underifrånperspektiv, främja och utveckla bevarandet och gestaltandet av industrisamhällets framväxt och kulturarv. I denna uppgift ingår att verka för en helhetssyn där arbetsliv, teknik, produktionsprocesser, sociala förhållanden,

folkbildning, kultur samt fackligt och politiskt arbete tydliggörs. I centrum står arbetsplatser och andra historiska miljöer med anknytning till arbetet.

Handling

- att arbeta för att stärka arbetslivsmuseernas identitet
- att skapa ett kontaktnät mellan medlemmarna
- att samordna arbetet i gemensamma frågor
- att sprida kännedom om arbetslivsmuseernas verksamhet
- att fördjupa kunskapen om det förgångna för ökad beredskap inför framtidsfrågorna

Styrelsens sammansättning



Ordförande 2009
Stig Grehn, Sigtuna
Mekaniska Verkstaden Skansen



Vice ordförande 2008-2009
Mikael Parr, Linköping
Flygvapenmuseum



Kassör 2009-2010
Yvonne Bergman, Örebro
Folkrorelsernas Arkivförbund



Ordinarie ledamot 2008-2009
Hans Hellman, Forsvik
Forsviks Bruk



Ordinarie ledamot 2009-2010
Hans Kihlberg, Säffle
Museibanornas Riksorganisation



Ordinarie ledamot 2008-2009
Hans Nilsson, Göteborg
Varvshistoriska föreningen



Ordinarie ledamot 2009-2010
Erika Grann, Norrtälje
Pythagoras Industrimuseum



Suppleant 2009
Ulrika Kullenberg, Rydal
Rydals museum



Suppleant 2009
Pentti Supponen, Grythyttan
Örebro läns museum

Övriga funktioner

Adjungerad sekreterare

Torsten Nilsson, Norrköping
Arbets museum

Arbetsutskott

För att komma närmare ArbetSams medlemmar har det varit viktigt för styrelse och arbetsutskott att förlägga möten på olika platser i Sverige. Arbetsutskottet har under verksamhetsåret bestått av Stig Grehn, Yvonne Bergman, Mikael Parr och Torsten Nilsson.

Kansli

Heidi Eklund, Norrköping
Annette Backner, Norrköping

Valberedning

Som valberedning har **Kjersti Bosdotter**, **Ewa Bergdahl**, **Ove Persson** och **Barbro Franckie** arbetat, med Kjersti Bosdotter som sammankallande.

Revisorer för 2009

Boris Prohorenko, Jernarbetarnes
Verkstadsklubb, Mekaniska Verkstaden Skansen
Anders Hjalmar, Föreningen Grufa,
Grängesberg

Revisorssuppleant för 2009

Ove Persson, Nordmarks gruvmuseum,
Nordmark



ArbetSams avgående ordförande Barbro Franckie.
Foto: Torsten Nilsson.

ArbetSam får ny ordförande

Efter elva år som ordförande för ArbetSams Samarbetsråd (ArbetSam) avgick Barbro Franckie som ordförande vid årsmötet i Grängesberg.

– Man skall inte vara självisk, det är inte bara jag som skall ha så här roligt, hälsade Barbro den tillträdande ordföranden Stig Grehn. Stig har de senaste åren varit föreningens kassör. ArbetSam har under Barbros ledning haft en fantastisk utveckling. ArbetSam är idag Sveriges största museiförening med 391 medlemsmuseer. Vem kunde tro allt detta när Barbro i mars 1998 valdes till ArbetSams första ordförande.



Stig Grehn avtackade även Kent Vikström för hans arbete i ArbetSams styrelse. Foto: Torsten Nilsson.

Årets Museums hederspris!

ArbetSam och alla medlemsmuseer tilldelades Årets Museums hederspris! Utmärkelsen tillkännagavs under den Nordiska museikonferensens i Malmö 1 april 2009. Årets Museum är ett pris som instiftades av Svenska museiföreningen 1994. År 2008 överlämnades rätten att dela ut priset till Svenska ICOM.

Ordförande Barbro Franckie hade den stora glädjen att få motta priset ur kulturminister Lena Adelsohn Liljeroths hand på Riksförbundet Sveriges Museers vårmöte i Malmö. Barbro Franckie tog tillfället i akt att berätta kort vad arbetslivsmuseer och ArbetSam är och avslutade med orden ”det fina i kråksången är att detta är ett första steg för viljan att se det som förenar snarare än det som skiljer. För samverkan! Vi får hoppas att det ger återklang långt in i nästa sekel”. Våra medlemmar kunde ladda ner diplomaten från vår hemsida eller kontakta kansliet för en utskrift.



ÅRETS MUSEUMS HEDERSPRIS 2009

ARBETSAM ARBETSLIVSMUSEERNAS SAMARBETSRÅD

HAR AV SVENSKA ICOM, I SAMVERKAN MED
RIKSFÖRBUNDET SVERIGES MUSEER, ERHÅLLIT
ÅRETS HEDERSOMNÄMNANDE 2009

För det storartade arbete som på ideell basis läggs ned av ArbetSam och Sveriges tusentals arbetslivsmuseer. De utgör tillsammans en engagerad och framgångsrik folkrörelse för bevarande och förmedlande av det industriella kulturarvet.

MALMÖ DEN 1 APRIL 2009

HELENE LARSSON
SVENSKA ICOM

ROBERT SJÖÖ
RIKSFÖRBUNDET SVERIGES MUSEER

Motiveringen lød ”För det storartade arbete som på ideell basis läggs ned av ArbetSam och Sveriges 1000-tals arbetslivsmuseer. De utgör tillsammans en engagerad och framgångsrik folkrörelse för bevarande och förmedlande av det industriella kulturarvet.”

Möten där styrelsen representerat ArbetSam

Barbro Franckie

04 feb Möte med Repslagarmuseet, Västarvet, representanter för regionen. Herrljunga

Stig Grehn

21 feb Möte med riksorganisationerna MRO, SSF, SÅF, JHRF, Arbetets museum och ArbetSam. Norrköping

26 sept Nostalgidag Arbetets Museum, Norrköping

06 okt Gershedens Folkets Hus Skansen, rapport från ArbetSams årsmöte.

17-18 okt Fartygsforum, Arbetets Museum Norrköping

06 nov Samdistributionsmöte, Turistbyråshopen. Tyresö

06 nov Träff med riksorganisationerna MRO, SSF, SÅF, JHRF, Arbetets Museum och ArbetSam. Stockholm

03 dec Möte angående ArbetSams årsmöte 2010. Karlskrona

08 dec Riksantikvarieämbetet redovisning och diskussion angående RAÄ:s projektstöd för 2009. Stockholm

Hans Hellman

04 feb Möte med Repslagarmuseet, Västarvet, representanter för Västra Götalandsregionen. Herrljunga

11 sept Möte om bildande av regional organisation/nätverk inom regionen. Kville i Bohuslän

Erika Grann

04-05 sept Museimässa på Dalarnas museum. Falun

13-14 okt RAÄ Höstmöte "Kulturarv och vatten", Stockholm

Ulrika Kullenberg

04-05 sept Museimässa på Dalarnas museum. Falun

Hans Nilsson

25 maj Möte med Hylténs industrimuseum. Gnosjö

21 mars Remfabriken, turistkonferens i samband med Turmässan. Göteborg

13 nov Möte inför nytt bildande av nätverk i Västra Götaland. Tolleredes Öfre Kraftstation

Pentti Supponen

04-05 sept Museimässa på Dalarnas museum. Falun

26 aug Planering av samarbete, Brunnsviks Folkhögskola. Ludvika

Yvonne Bergman

27-28 maj Folkrörelsernas arkivförbunds årsstämma. Stockholm

Hans Kihlberg

10-11 okt MRO & JHRF, höstmöte Mariefred (se rapport s. 17)

Styrelse- och au-sammanträden

19-20 feb Styrelsemöte Arbetets museum, Norrköping

26 mars Au-Skype

23 april Styrelsemöte Gruvcentrum Mojsen, Grängesberg

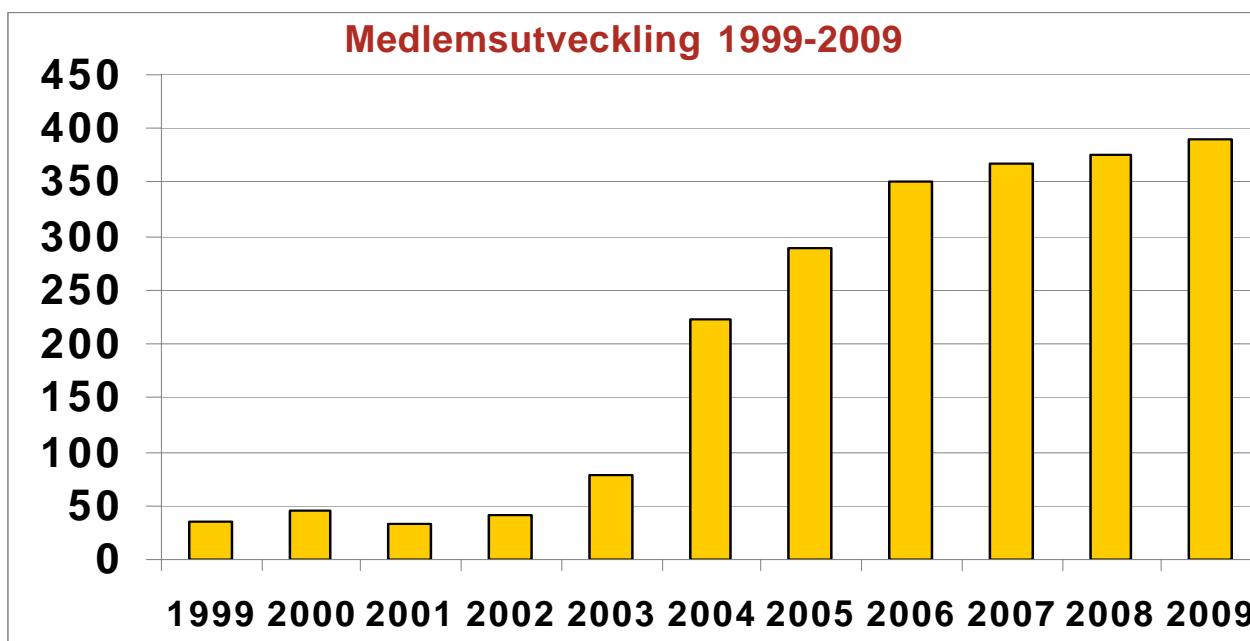
1 juni Styrelsemöte Arbetets museum, Norrköping

28 aug Au Flygvapenmuseum, Linköping

17-18 sept Styrelsemöte med utvecklingsdag, Arkivcentrum Örebro

19-20 nov Styrelsemöte Arbetets museum, Norrköping

Även under 2009 har Skype varit ett viktigt arbetsredskap för au-möten och andra kortare möten. Under hösten har kansliet nästan varje måndag haft ett kortare Skypemöte där veckans arbete planeras. Ordföranden har under hösten representerat styrelsen. ArbetSams ambition har sedan start varit att förlägga styrelsemöten på olika orter runt om i landet för att få möjlighet till närmare dialog med våra medlemmar. Under verksamhetsåret har styrelsen träffats i Linköping, Grängesberg och 17-18 september var styrelsen i Örebro, där vi förutom ordinarie dagordning hade en genomgång och diskussion om ArbetSams framtida utveckling. Trots ambitionen att ha styrelsemötena på olika platser i landet, är det naturligt att förlägga merparten av träffarna i Norrköping, där kansliet med material finns. Men var vi än arbetar behandlas de ärenden, frågor och synpunkter som kommit ArbetSam tillhanda minst två veckor före mötet.



Medlemmar

Tio år har gått sedan starten i Norrköping. Under de första åren låg medlemsantalet under femtio medlemsmuseer och medlemsantalet gick lite upp och ned. Efter 2003 vände allt och ArbetSam har för varje år fått fler museimedlemmar. Idag kan vi med stolthet säga att ArbetSam är Sveriges största museiförening. Med vår ambition om fortsatt låg medlemsavgift, seminarier, utbildningar, innehållsrika och trivsamma museidagar kring årsmötet samt med sjunde upplagan av vår museiguide tror vi att siffran för anslutna arbetslivsmuseer under 2010 ska passera 400.

I den databas som Arbetets museum och ArbetSam gör tillgänglig för allmänheten på hemsidan www.arbetslivsmuseer.se presenteras hela 1400 registrerade arbetslivsmuseer i Sverige. Nästan 28 %, hela 391 av landets arbetslivsmuseer är medlemmar i ArbetSam. Medlemsutvecklingen för en rikstäckande organisation är viktig. Men lika viktigt är att kontinuerligt arbeta med de personliga

kontakter och förtroende som byggs upp mellan medlemsmuseerna och ArbetSam. I anslutning till våra utbildningar och seminarier ges de bästa tillfällena att presentera vår verksamhet. I de telefonsamtal som kansliet tar emot från arbetslivsmuseer och allmänheten och via besöken på vår hemsida www.arbetsam.com knyts kontakter för framtida medlemskap. Under hösten 2009 genomfördes en medlemsrekrytering riktad till 183 arbetslivsmuseer, det skedde i samband med information och anmälan till museiguiden *ArbetSamma museer 2010*. Resultatet blev 20 nya medlemmar. Även under Museimässan i Dalarna knöts nya kontakter som lett till medlemskap.

	2000	2001	2002	2003	2004	2005	2006	2007	2008	2009
Enskilda medlemmar	14	8	21	17	11	9	11	10	11	15
Arbetslivsmuseer	45	34	41	78	222	290	351	368	376	391
Organisationsmedlemmar	-	-	-	9	18	25	23	25	25	30
Stödmedlemmar	5	3	1	1	1	1	4	4	4	4
Summa	64	45	63	105	252	325	389	407	416	440

Seminarier och utbildningar

ArbetSam arbetar för fortbildning, inspiration och idéutbyte genom seminarier och kurser. I den enkät som ArbetSam genomförde på försommaren kom tydliga önskemål från våra medlemmar om praktiska kurser. Under hösten arrangerades två kurser i utställningsbyggnad. Del II genomförs i februari 2010. Senhösten 2008 arrangerade ArbetSam en konferens om att söka pengar, finansiera projekt och hitta sponsorer till museiarbetet. Konferensen blev så uppskattad att en återkommande konferens med samma inriktning arrangerades även hösten 2009. Kursen i systematiskt brandskydd ger kunskap om hur man upprättar rutiner för att planera, dokumentera, kontrollera och följa upp brandskyddet på sitt eget arbetslivsmuseum.

- | | |
|---------|--|
| 18 febr | Systematiskt brandskydd
Dalarnas museum Falun. 27 deltagare |
| 20 mars | Systematiskt brandskydd
Statarmuseet i Skåne. 21 deltagare |
| 16 sept | Systematiskt brandskydd
Alsters Herrgård. 18 deltagare |
| 16 okt | Söka pengar konferens
Arbetets museum, Norrköping
95 deltagare |
| 18 nov | Utställningsbyggande
Jävrebyn. 13 deltagare |
| 20 nov | Utställningsbyggande
Olofsfors bruk. 15 deltagare |

Föreläsare

Systematiskt brandskydd

Per Rosén, Södra Älvsborgs
Räddningstjänstförbund
Ove K Skatt, Brandskyddsföreningen
Skaraborg

Söka pengar

Jonas Lindell, Holmens
Theodor Bjursell, Nordisk Kulturfond
Mats Walenius, Föreningen Norden
Christina Enudd, Leader Folkungaland
Per Englund, Östra Södermanlands museijärnväg
Inger Selinge, Riksantikvarieämbetet
Jan Larsson, Jädersbruks vänner

Utställningsbyggande

Inge Lindström, Hugin & Munin
Torsten Nilsson, Arbetets museum

Samarbetspartners i kursverksamheten

Arbetets museum
Dalarnas museum
Holmen paper
Hugin & Munin
Jäders bruk
Jävrebodarnas fiskecamp
Leader Folkungaland
Länsstyrelsen i Skåne
Nordisk kulturfond
Olofsfors museum
Riksantikvarieämbetet
Statarmuseet i Skåne
Södra Älvsborgs Räddningstjänstförbund
Värmlands museum
Östra Södermanlands Järnväg

Under verksamhetsåret har sex konferenser genomförts och 189 personer har deltagit i dessa



Under utställningsbyggarutbildningen i Norrbotten var Kjell Persson värd. På hans museum, Jävrebodarnas bruksmuseum, finns cirka 28 000 föremål bevarade. Foto: Torsten Nilsson.



Under kunnig ledning tog vi oss långt ned i Flogbergets inre. Foto: Torsten Nilsson

ArbetSams årsmötesdagar 2009 Grängesberg, Ludvika och Smedjebacken

Arbetslivsmuseernas Samarbetsråd höll sitt årsmöte i ett av den svenska industrihistoriens viktigare utvecklingscentra. De orter som besöktes var Grängesberg, Ludvika och Smedjebacken inklusive orternas omgivningar. Här finns en diger arbetslivshistoria inom en mängd områden. Lite förenklat kan man påstå att utvecklingen inom området startade med framställningen av järn som i olika faser, på gott och ont, resulterat i det arbetsliv som i dag präglar de nämnda samhällena.

Genom ett positivt och engagerat tillmötesgående, av både personer lokalt samt de berörda kommunerna kunde detta årsmöte genomföras enligt planerna, samtidigt som programmet gav mycket intressanta inblickar i områdets arbetslivshistoria.

Dag ett, 24 april

Vi bodde på hotell Electra i Ludvika. Ett bra hotellnamn i en stad som är ett enda stort elektriskt magnetfält. Anders Hjalmar berättade för mig varför ASEA kom att hamna i just Ludvika. Första målet var den magnifika byggnaden Cassels i Grängesberg, där ArbetSams årsmöte hölls. Inledningsvis förärades vi skön sång och flygelspel av två flickor som båda hette Sofia. Sofia Olsson satt vid flygeln och Sofia Flyckt sjöng de flesta sångerna, när de inte sjöng duett. Mycket fint!

När det gäller årsmötet vill jag hänvisa till mötets protokoll. Men jag kan ändå orda något om den stora förändring som beslutades. ArbetSam fick en ny ordförande. Barbro Franckie som sedan starten varit ordförande och som personligen bidragit mycket till organisationens nuvarande status, hade i år absolut av sagt sig omval. Hon avtackades efter förtjänst i mycket positiva ordalag. Till hennes efterträdare valdes Stig Grehn, mångårig ledamot i styrelsen.

Efter årsmötesförhandlingarna informerade Anders Stendalen om det gamla gruvsamhället Grängesberg och dess betydelse i den svenska industrihistorien. Vi fick också information om våra besöksmål på platsen, Arbetarrörelsens Arkiv och Biblioteks filial, Mojsen och Svenska Filminstitutets filmarkiv. Hos ARAB, kunde man se arbetarfanor i alla tänkbara varianter, liksom litteratur, märken/emblem, modeller och mycket annat. Mojsen var tidigare gruvarbetarnas omklädningsrum men har idag förvandlats till gruvmuseum. På Filminstitutets arkiv kan man lämna in privata filmer som bedöms intressanta för fler än den egna familjen. Man får då en digital kopia, samtidigt som originalfilmen skyddas och bevaras. Då årsmötet och presentationen av eftermiddagens besök var avslutade, fick vi se en intressant film som var ett historiskt värdefullt dokument. Den handlade om järnmalmens och även andra malms betydelse

för Sverige. Skillnaden mellan dagens och gamla tiders logistik är minst sagt påfallande. Omlastningarna var förr nära nog otaliga.

Dagen i Grängesberg avslutades med middag i före detta brukshotellet som vi nådde efter en ansträngande aptitgivande stigning. Efter maten hämtade bussarna oss för återfärd till Ludvika.

Dag två, 25 april

Redan 08.30 rullade våra bussar iväg mot Smedjebacken. Olle Ridelius agerade ciceron i den buss jag färdades och han gav mycket intressant information om trakten under hela dagen. Vi fick veta att vi vid utfarten från Ludvika färdades på det som en gång varit banvallen till Wessman-Barkens Järnväg (Svenska Järnvägsklubbens skrift – SJK/30).

Första besöket var Flogbergets gruvor där vi möttes av gruvfogden Per Oscarsson. Örjan Hamrin berättade därefter om dagens första exkursion. Han var också den som guidade min grupp runt på krokiga stigar, både horisontellt och vertikalt. En mer detaljerad beskrivning av den mer handfasta gruvdriften gav Stefan Dorg i det stora ”dagbrottet”. Vi fick veta allt om tillmakning, krut och dynamit. Väl uppkomna i det strålände solskenet gav Per Oscarsson en klagörande beskrivning av gruvområdets logistiska funktion, med sorteringsverk, linbanor och andra funktioner. Gruvdrift förr var en slitsam och riskfylld process. Men vi fick gott kaffe med smörgås vid besöket.

Nästa besöksmål var Smedjebacken. Vi välkomnades av Smedjebackens kommuns kulturchef Anna Falkengren. Därefter följde en spännande berättelse om Smedjebacken av Bengt Norstedt. Vi fick sedan beskåda klensmide i den gamla mekaniska verkstaden, under ledning av Jan Erik Spännar. Nästa moment var en resa i Röde Orms fotspår, beskriven med bilder på en 90 meter lång broderad bonad. Ciceron under denna resa var Jordi Arkö. Därefter bjöd Smedjebackens kommun på lunch. En mycket god laxrätt med gratinerat potatismos, tillagad av kommunens restaurangskola. Kommunstyrelsens ordförande Leif Nilsson gav en inspirerande bild av flera framgångskoncept som tagits fram för innevånarna i Smedjebacken. Nästa mål var Flatenbergs hytta



Den vackra klockan på järnvägsstation i Grängesberg. Även om visarna stod stilla flög tiden iväg.
Foto: Torsten Nilsson



Örjan Hamrin guidade oss runt i industrihistorien. Här vid Flatenbergs hytta. Foto: Torsten Nilsson

från mitten av 1800-talet, med rostugn, maskinhus, blåsmaskin och stampverk. Bergsmanshyttan var igång fram till 1912.

Åter i Ludvika besökte vi den gamla smedsbostaden, där eftermiddagskaffe serverades. Birgitta Karlestedt berättade om människor och familjeliv i smedsbostadens olika lägenheter. Dagens sista besöksmål blev Klenshyttan mellan Ludvika och Grängesberg. Där informerade Anna Karin Fändrik om hyttan, träkolsframställning och om den mängd kol hyttan förbrukade. Hon berättade även om hur Klenshyttan, numera som museum, anpassats för att bättre kunna möta människor med funktionshinder. Efter rundvandring i hyttan och rostugnen ställdes färden åter till Ludvika.

På kvällen åt vi middag i Ludvika Gammalgård som är ett friluftsmuseum. Som Skansen i Stockholm, men med den skillnaden att husen här står på samma plats som när de byggdes. Örjan Hamrin berättade om Gammalgården, innan vi satte oss till bords för att äta maten som Ludvika kommun bjöd på. Ingvar Henriksson, ordförande i kommunstyrelsen, Ludvika kommun, berättade om Ekomuseum Bergslagen och hur man här samarbetar för att bevara industrisamhällets kulturarv. Något att tänka på i hela Sverige.

Efter middagen underhöll Annacari Jadling-Olsson och Stefan Ohlsson med ett finurligt program. I mellansnacket förmedlade Annacari sin släkts historia och de ganska karga livsvillkoren i dessa trakter. Till detta kom både mer och mindre kända men mycket roliga och lite smått ekivoka sånger. Mycket bra och träffande framfört!

Dag 3-26 april

Sista dagen, söndagen, var något kyligare än de två föregående. Två grupper besökte dagens två mål, Nostalgimuseet och Grängesbergs Järnvägsmuseum. Ciceroner var Anders Hjalmar och Örjan Hamrin.

Anders Hjalmar berättade för min grupp om den gamla ångkraftsstationen som idag är Nostalgimuseet med bilar, traktorer, motorcyklar och motorer. Där fanns även en bryggerihistorisk utställning, en mängd radioapparater, en skogs- och yxutställning, en utställning med kameror samt bilskola från 1960-talet. Detta museum berättade även om det epokgörande ögonblicket då man från kraftverket i Hellsjön lyckades distansöverföra elektrisk kraft med trefasteknik. I ett huj blev Polhems stånggångar historia, eftersom man inte längre var beroende av vattnet som drivkraft. Fabriker, hyttor, sågverk och kvarnar kunde nu byggas var som helst och mycket av det mänskliga arbetet kom att ersättas av maskiner.

Stora maskiner kunde man också se vid Grängesbergs Järnvägsmuseum. Samlingarna omfattar ett stort antal fordon av varierande ålder, däribland det enda körbara turbinloket i världen. Sista stoppet var arbetarbostäderna Stora Hagen. Under expansionen av gruvan strömmade gruvarbetare från hela landet till Grängesberg. Det blev nödvändigt att bygga drägliga bostäder. Då



I väntan på renovering står den gamla trotjänaren i verkstaden på Nostalgimuseet. Foto: Hans Kihlberg



Christer Fredriksson bjöd på en härlig visning vid lokstallet i Grängesberg. Foto: Torsten Nilsson

byggdes de båda bruksgatorna Källfallet (1896) och Stora Hagen (1898). Historiskt sett knöt husen an till den gamla brukstraditionen i Bergslagen, men den kvadratiske formen och att de fyra lägenheterna hade egen ingång enligt engelsk modell var något nytt. Framgången med husen medförde att de blev förebilder för arbetarbostäder i hela landet. Stora Hagen har bevarats intakt men Källfallet står idag helt övergivet och riskerar att rivas.

Efter tre soliga och inspirerande dagar med gott värdskap återvände vi fyllda med idéer och intryck till våra egna museer.

Årsmötesrapport Hans Kihlberg

Emaljskylt

Fler och fler medlemmar beställer den vackra emaljskylt som ArbetSam tagit fram. Skylten som visar att de är medlemmar i Sveriges största museinätverk. Skylten är tillverkad av Emaljfabriken Svea i Fritsla, Västergötland. Emaljskylten tillverkas enligt gammal fin tradition med den äldsta metoden som ger kupade skyltar: Vår skylt har måtten 300 x 100 mm. Emaljen ligger på en 1,25 mm stålplåt som grundas och bränns i 800°, därefter byggs motivet med olika lager emalj som bränns var för sig. Skyltar i emalj oxiderar eller bleks inte utan är vacker och hållbar för lång tid framöver. Priset är 400 kronor inklusive frakt och skylten kan beställas från vårt kansli i Norrköping.



Denna skylt sitter på s/s Nalle hemmahörande i Oskarshamn. Nalle är också K-märkt.
Foto: s/s Nalle.



Erika Grann och Pentti Supponen på plats i ArbetSams monter och intresserade besökare med katalogen Arbetsamma museer i näven. Foto: Torsten Nilsson

Museimässa i Dalarna

Den 4-5 september 2009 hölls en museimässa på Dalarnas museum i Falun. Den arrangerades av Dalarnas museum som en del i arbetet med att stötta landskapets 218 museer och ge dem möjlighet att presentera sig för besökare och även knyta kontakter med varandra. ArbetSam deltog under båda dagarna med en monter för att presentera vår verksamhet och värva nya medlemmar till organisationen. Sammanlagt deltog 27 utställare med spännande bredd på sina verksamheter – från större, mer etablerade museer som Zornmuseet, till mindre arbetslivsmuseer och

hembygdsgårdar. Under mässans båda dagar arrangerades även föreläsningar, bland annat om hur man kan arbeta för att locka besökare till sitt museum. Deltagandet på mässan var mycket positivt för ArbetSams del och vi rekryterade nya medlemmar under de båda dagarna, däribland Clas Ohlson museet och Orsa slipstenmuseum. Mässan lockade cirka 1 000 besökare. Dalarnas museum planerar att arrangera museimässan vartannat år och vi önskar dem lycka till med genomförandet år 2011.

Enkätundersökning bland ArbetSams medlemmar

Under veckorna 26–29 och 33–34 ringde vi 70 av våra 374 medlemsmuseer. Syftet var att analysera verksamheten lite djupare. Hur uppfattar medlemsmuseerna ArbetSam? Vilka förväntningar finns på ArbetSam och styrelsen? Vilka behov finns bland medlemsmuseerna.

För att inte styra urvalet blev 60 medlemmar utvalda av en ”slumpvalsgenerator”. De övriga 10 samtalen var till medlemmar som vi har haft närmare kontakt med i samband med utbildningar och museidagar. Samtalslängden varierade mellan 8–25 minuter. Enkäten tog hela sex veckor i anspråk. Vi gav oss inte med mindre än att vi fick kontakt med det museet som ”slumpvalsgeneratorn” utsett. Material har sammanställts och tolkats inför en organisationsutvecklingsdag som genomfördes 17 september i Örebro. Museidirektör Anders Lindh och informationschef Felicia Eriksson från Arbetets museum ledde en workshop kring strategisk planering.

Hur bra är ArbetSam?

Enkäten gav oss svar på ett antal frågor. Vi fick bland annat fram att de flesta upplevde kontakten med ArbetSam tillfredställande. Överraskande var att påfallande många sa att de inte var inne på ArbetSams hemsida för att söka information speciellt ofta. Men de tycker det är positivt att i samband med utskicket av Nyhetsbrevet få en påminnelse om hemsidan.

63 av de tillfrågade har tagit del av Nyhetsbrevet, och ger också Nyhetsbrevet höga betyg. Det fanns önskemål om tätare och/eller kortare Nyhetsbrev. Vi passade också på att uppdatera e-postadresser.

Arbetsamma museer

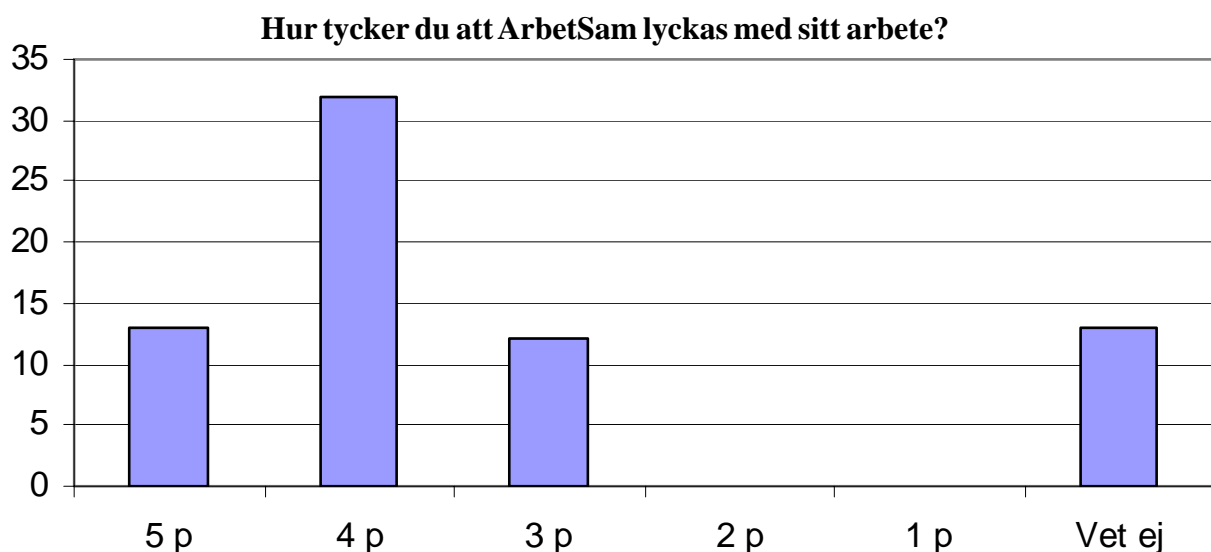
Katalogen ”Arbetsamma museer. Museiguide 2009” fick höga eller högsta poäng av de flesta. Hela 52 av 70 tyckte att avgiften på 500 kronor för deltagande i katalogen känns bra. En viktig kanal för marknadsföring och samhörighet.

Årsmötet

19 av de tillfrågade hade deltagit på något eller några av ArbetSams årsmöten med museidagar. Brist på tid och pengar var den största anledningen till frånvaro. Man upplevde att tre dagar var lång tid under intensiva april och maj då mycket är på gång ute bland medlemsmuseerna. De som deltagit var positiva, och önskemål fanns om mer tid för diskussioner, föredrag i teknikhistoria samt val av platser som ger spännvid i de museer som besöks under museidagarna.

Utbildningar/konferenser

29 av 70 tillfrågade har deltagit på någon/några av våra utbildningar och konferenser. Önskemålen var främst praktiska kurser till exempel i utställningsteknik. En medlem efterfrågade ett idéskapande seminarium. Med vår inplanerade uppföljning av 2008 års konferens i finansiering kändes det bra att flera av medlemmarna önskade



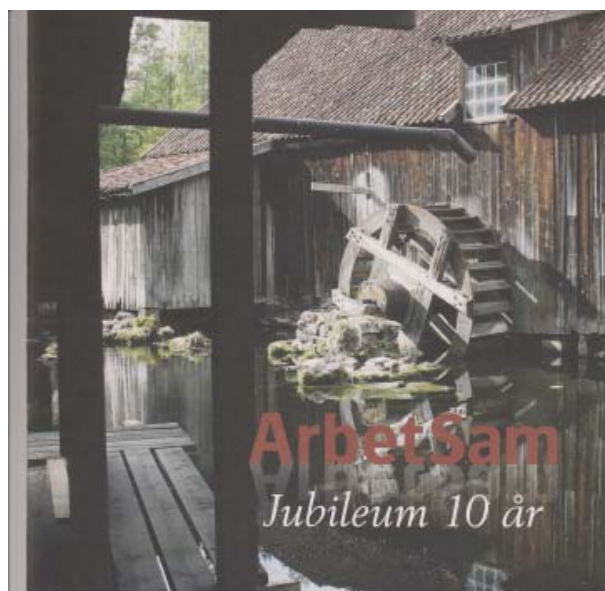
kurser om var/hur man söker pengar. Övriga önskemål var kurser i guidning, pedagogik och hur man ska arbeta med generationsöverförandet av kunskap och engagemang.

ArbetSam

Den sista frågan gällde ArbetSam som nätverk. Medlemmarna gav höga betyg men det kom också fram att man inte visste på vilka villkor ArbetSam arbetade. Största prioritet för framtiden ansågs vara att påverka regeringen, så att RAÄ:s projektbidrag om 4 miljoner/år ökade till ett högre belopp.

Synpunkter från medlemmarna

- Arbeta för förnygring.
- Jag tycker att ArbetSam utvecklas hela tiden. Viktiga frågor är ökande resurser och marknadsföring.
- Ni är fantastiska, har inte ord över hur bra ni är. Den informella kontakten är underbar, som man inte ser annars. Föreläsningarna är ett underbart forum även att möta andra. Gör så att de små museerna orkar gå vidare.
- RAÄ - få dem att öka beloppet.
- Vi har varit med i många museiföreningar men alltid gått ur, här i ArbetSam trivs vi.
- Jag tycker att ArbetSam ska fortsätta att jobba som ni gjort hittills. Det har varit inspirerande och utvecklande och ni är lätta att få kontakt med. Bästa organisation jag varit med i!
- ArbetSam syns för lite!
- Bevara hantverkskulturen, hitta entusiaster.
- Försöka nå ut bättre med att ni finns. (När jag berättar om ArbetSam för någon har dom oftast ingen aning om vad jag pratar om.)
- Marknadsföringen är viktig.
- Rekrytering av medarbetare, hur får man engagerade ideella volontärarbetare?
- Tycker att ArbetSam spänner över rätt mycket, stor bredd.
- ArbetSam borde arbeta med att få upp RAÄ:s 4 miljoner.
- Arbeta mer med varumärket ArbetSam - tydliggöra arbetslivsmuseerna och eldsjälarna – stötta de riktigt små museerna – rid på kopplingen till Arbetets museum.
- Svårt att säga något om ArbetSam då vi knappt har någon kontakt.



Jubileumsskrift

Efter 10 års uppbyggnad är ArbetSam Sveriges största museinätverk! Detta bör dokumenteras och redan 2008 beslöt styrelsen för ArbetSam att en jubileumsfolder skulle vara klar till 2009. Foldern fick sin layout av Anfang reklambyrå i Norrköping, samma företag som arbetar med vår museikatalog. Den trycktes i 1 000 exemplar. Foldern rymmer text om bildandet, våra medlemmar och styrelse. För att tydliggöra den tidsepok som våra medlemmar till största delen synliggör fanns text och bild om 1920- till 1990-talet med avgörande händelser i världen.

Utskick av Jubileumsfoldern

I samband med att vi skickade ut *Arbetsamma museer* 2009 distribuerades jubileumsskriften till alla medlemmar. Jubileumsskriften har också skickats till centralmuseer, läns museer och regionmuseer i Sverige. Särskilt roligt var det att skicka den till de 26 styrelseledamöter som arbetat i styrelsen under de 10 första åren och hjälpt till att bygga upp Sveriges största museiförening..

Jubileumsskriften har också skickats till Riksantikvarieämbetet, Sveriges kulturråd, Riksdagen, samtliga ledamöter i kulturutskottet, fackföreningar samt till arbetslivsmuseernas centrala organisationer JHRF, MHRF, MRO, SSF och SÅF.

Utökat stöd till arbetslivsmuseer

Projektstödet till arbetslivsmuseerna har funnits i nio år men tyvärr aldrig uppräknats eller höjts. I ett försök att starta en dialog med makthavarna skickades ett brev gemensamt tecknat av ArbetSam, Arbetets museum, Järnvägshistoriska Riksförbundet, Sveriges Ångbåtsförening och Museibanornas Riksorganisation. Brevet postades den 8 september till Kulturdepartementet, Riksdagens kulturutskott, Kulturministern, Riksantikvarieämbetet och Kulturrådet. Brevet uppmanade till utökat stöd till landets 1394 arbetslivsmuseer, som har cirka 12 500 000 besökare per år, 15 000 museiarbetare, 5 300 byggnader och 16 200 fordon. Årligen kommer det in 300 - 400 ansökningar till Riksantikvarieämbetet. Det sammanlagda ansökningsvärdet uppgår till 20- 40 miljoner. Tänk så många viktiga och spännande projekt som varje år får ett nej! Det gemensamma förslaget var att anslaget ska ökas till 15 miljoner kronor per år.

Några månader senare kom det första glada beskedet – Utökat stöd till fartygsbevarande. Statens maritima museer tog beslut på att det årliga stödet till fartygsbevarande från och med 2010 skall höjas till en miljon. Stödet som tidigare kallades *Skutstöd* har funnits sedan 1991. Från 2009 har modellen för stöd om arbetets och målgruppen utökats. Formen för utvecklingen av stödet presenterades och diskuterades med ideella föreningar, berörda myndigheter och vid Fartygsforum 2008. Inför 2009 års fördelning ändrades stödet till att gälla alla K-märkta fartyg och stödet bytte då namn till *Bidrag till historiskt värdefulla fartyg*. Som en konsekvens av detta har stödet utökats från 500 000 kronor till en miljon. På så sätt har stödet anpassats för att stödja alla typer av historiska fartyg.

I december nådde oss det spännande ryktet att Riksantikvarieämbetet (RAÄ) från och med 2010 skulle höja bidraget från fyra till sex miljoner. Detta bekräftades sedan i Nyhetsbrev från RAÄ.

ARBETSLIVSMUSEUM

Vägskyltning

ArbetSam har vid ett flertal tillfällen uppmärksammat de lokala arbetslivsmuseernas problem med att få officiell vägskyltning. Vägverket har kontaktats vid ett antal tillfällen. Vi har då konstaterat att de har en njuigg inställning till problemet. Vid en rundabordskonferens 2007 lovade kulturminister Lena Adelsson Liljeroth att undersöka Vägverket och deras intentioner. Ännu har ingen rapport i ärendet kommit. Vägvisningen är fortfarande viktig, vilket gör att ArbetSam inte låter sig förtröttnas utan även i fortsättningen kommer att driva frågan.

2010 års katalog *Arbetsamma museer* kommer där det är möjligt att redovisa GPS-adresser så att besökarna genom detta ska kunna slussas till det museum de tänker besöka. Detta är vad vi själva kan göra. men för att lösa problemet i sin helhet krävs att Vägverket ändrar inställning. Att en lösning måste ske är för vår del självklart. Alla ska ha rätt till vårt gemensamma kulturarv och då måste vi också hjälpa besökarna att hitta till museerna



Arbetsamma museer 2009

Temat för vår sjunde upplaga av medlemskatalogen *Arbetsamma museer* var ”Film och bilder från industrisamhället”. Anfang Reklambyrå i Norrköping skapade en framsida som visar Sverige omslingrat av en filmremsa. Redaktören gav tips om hur våra medlemmar kan göra sina filmfavoriter tillgängliga för allmänheten via www.youtube.com. Medlemmarna fick också en helsida i katalogen där de utan extra kostnad kunde annonsera om de filmer de har till försäljning. Katalogen har under de fem senaste åren haft redaktionell text. I år fanns berättelser som ”300 meter världsarv” och ”Smeden som vägrade böja sig för överheten” samt kända ansikten som Jonas Gardell, Tage Danielsson och Ronja Rövardotter. Berättelserna för varje landskap ger semesterlektyr och intresse för våra arbetslivsmuseer. Artiklarna skrevs utan arvode av personer verksamma hos våra medlemmar.

Torsten Nilsson, Arbetets museum, var redaktör för katalogen. Redaktionellt arbete utfördes av Heidi Eklund på ArbetSams kansli och Ann-Charlotte Persson, Arbetets museum.

Ekonomi

För museipresentationer betalar våra medlemmar 500 kronor. Antalet medlemmar som valt att delta var 340 stycken, en mindre än föregående år. Annonsförsäljningen påverkades av lågkonjunkturen, vi sålde för 68 500 kronor vilket är det sämsta resultatet sedan vi började sälja annonser. Layoutarbete och tryckning av katalogen uppgick till en kostnad på 229 512 kronor.

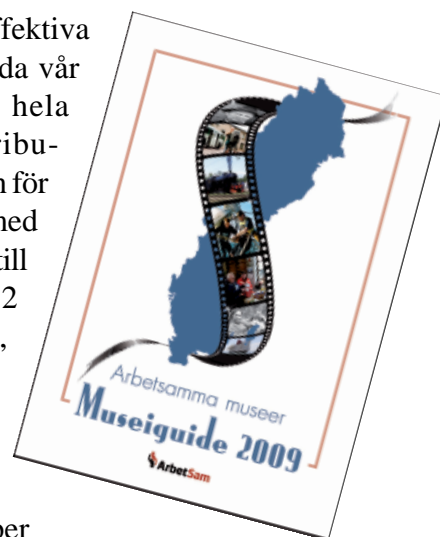
Annonser	68 500
Museirutor	170 000
Layout/tryckning	- 229 512
Upplaga	35 000
Antal sidor	80

Distribution

Katalogen var klar till Turmässan i mars månad. ArbetSam anlätade för fjärde året i rad Turistbyråshopen (TB-shoppen) för distribution av katalogen. Genom TB-shoppens distributionstjänst ges turistbyråer och STF-anläggningar med flera i Sverige möjligheten att gratis beställa trycksaker, se distributörens hemsida www.tbshopen.se. Det



är den mest effektiva vägen att sprida vår katalog över hela landet. Distributionskostnaden för 2009 ökade med 12 057 kronor till slutsumman 112 973 kronor, vilket ger en ungefärlig genomsnittskostnad på 3,23 kronor per spridd katalog. Vi kan tydligt se att allt fler



2009 turistbyråer beställer och återbeställer katalogen. Att den presenteras på TB-shopens hemsida bidrar säkerligen till synliggörandet. Distributionen är kostsam och för att arbeta så kostnadseffektivt som bara är möjligt uppskattar ArbetSam att samdistributionen vi har tillsammans med Tågsommar, Motorhistoriska Riksförbundets (MHRF) evenemangskalender och Sveriges Ångbåtsförenings Ångbåtsstidtabell fortlöper. Samarbetet mellan kansliet och Anders Svensson på JärnvägsInförlaget utvecklas konstruktivt år från år. Adressregister ska uppdateras och samtal om möjliga gruppöversändelser är kontinuerliga under hela våren.

Turmässan

Svenska Internationella rese- och turistmässan i Göteborg den 19–22 mars hade hela 53 800 besök. Där fanns vår katalog *ArbetSamma museer* museiguide 2009” med! Vår medlem Repslagarmuseet i Älvängen hade även i år vänligheten att sprida närmare ett tusental exemplar av katalogen i sin monter. Museiguiden delas ut av dem som bemannar monter vilket ger en värdefull personlig marknadsföring av de 329 medlemsmuseer som fanns med i årets upplaga. Anders Svensson från JärnvägsInförlaget och Tågsommar fanns på plats

också i år. Anders besökte turistarrangörer och bussbolag på mässan och informerade om alla de utflyktsmål som ryms i Tågsommar, vår katalog och MHRF:s Evenemangskalender.

ArbetSam framför sitt tack för dessa insatser som möjliggör att museiguiden kan spridas så effektivt på Skandinavians ledande mässa med inriktning på rese-, turist- och mötesindustrin.



ArbetSams kansli ligger i Strykjärnet, en gammal fabriksbyggnad mitt i Motala ström. Foto: Otto Ortega

Kansli

ArbetSams kansli finns mitt i Motala ström. I den gamla bomullsfabriken, som Carl Milles kallade för Sveriges vackraste industribyggnad och som i folkmun kallas Strykjärnet, finns Arbetets museum. På fjärde våningen ger museet plats för ArbetSams kansli. Heidi Eklund arbetar som samordnare och Annette Backner ansvarar för bokföring och fakturering, båda deltidstjänster om 20 timmar i veckan.

Det mesta som sker i vår rikstäckande organisation passerar vid något tillfälle genom kansliet. Kansliet

servar styrelsen i sitt arbete och ska för medlemmarna vara navet i kontaktvägar, information och stöd.

Den intensivaste medlemskontakten är i samband med produktionen av katalogen och alla de anmälningar kansliet tar emot i samband med kurser och museidagar.

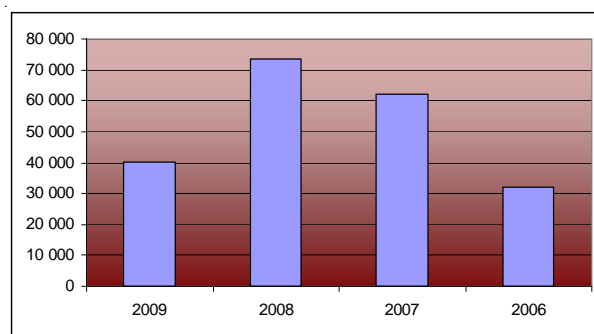
Men ingen fråga är för liten och alltid lika välkommen.

Hemsidan

Målet med hemsidan är att den skall innehålla information om viktiga händelser, seminarier och liknande som kan ha betydelse för arbetslivsmuseernas verksamhet. Sidan har uppdaterats i princip varje vecka. Med ett bildspel som visas längst upp på indexsidan har vi försökt skildra verksamhet, viktiga händelser och teman från arbetslivsmuseerna. Årets sista bildspel visade fotografier från Klenshyttan utanför Ludvika en mellandag när kvicksilvret krupit ned under – 20 grader.

Tyvärr har besöken under verksamhetsåret tappat rejält från 73 417 besökare 2008 till 40 341 besökare 2009. Levonline uppgraderade i maj 2008 statistiksystemet. Enlig Levonline skall man då, såvitt man vet, ha använt samma inställningar i statistikverktögen, Webalizer och AWstats, som tidigare. Under sommaren 2008 hade vi en topp, men inte 2009. Toppen kan förmodligen också förklara varför vi under 2008 fortsätter att ha en stridare ström av besökare. Att besökstalen sedan går tillbaka till samma besökarnivå som tidigare är enligt Levonline inte ovanligt. Detta kan bero på att konkurrensen har ökat eller att sajter som tidigare länkat till www.arbetsam.com kan ha slutat med det, eller fått färre som klickar på länkarna.

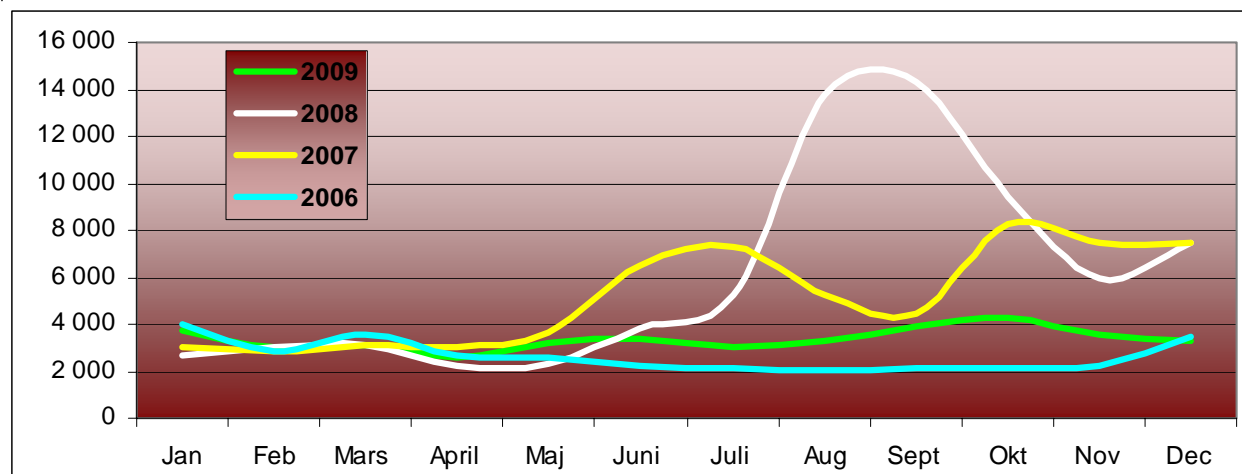
Antalet besökare beräknas genom att vi mäter *hur många som har passerat in genom ytterdörren*. När någon besöker webservern från en viss IP-adress (site) så beräknas tiden från förra gången besökaren gjorde en förfrågan. Om tidsskillnaden är större än ett visst värde (30 minuter) så räknas det som ett nytt besök. Så om en besökare kommer



	2009	2008	2007	2006
Jan	3 763	2 681	2 983	4 027
Feb	3 043	3 043	2 870	2 870
Mars	3 102	3 102	3 100	3 538
April	2 568	2 236	2 985	2 667
Maj	3 174	2 301	3 609	2 582
Juni	3 367	3 857	6 500	2 192
Juli	2 994	5 268	7 264	2 125
Aug	3 317	13 807	5 251	2 027
Sept	3 894	14 306	4 435	2 104
Okt	4 287	9 383	8 300	2 175
Nov	3 518	5 963	7 483	2 185
Dec	3 314	7 470	7 428	3 465
Totalt	40 341	73 417	62 208	31 957

till hemsidan klockan 13:00 på eftermiddagen och sedan återvänder tillbaka igen klockan 15.00 så kommer två besök att registreras. På grund av begränsningarna i den information som finns tillgänglig så är detta inte helt säkert, exempelvis kan flera besökare gömmas bakom en brandvägg eller en proxy och då räknas det kanske bara som ett besök trots att flera personer tittat på sidan.

Besökare per månad på www.arbetsam.com



JHRF och MRO möte i Mariefred

Inom veteranåtgångsverksamheten finns två riksorganisationer som har ett omfattande samarbete. Järnvägshistoriska Riksförbundet (JHRF) samlar Sveriges veteranåtgångsföreningar som normalt trafikerar ”statens spår”, dvs. de spår som tillhör statsbanenätet. Museibanornas Riksorganisation (MRO) samlar de föreningar som förvaltar egna banor. Många av dessa är smalspåriga med spårvidderna 600 mm och 891 mm. Några är också normalspåriga (1 435 mm) och har i vissa fall anslutning till statsbanenätet.

Att driva museiverksamhet på spår, är ingen lätt uppgift oavsett inriktning. För att bedriva järnvägstrafik både med och utan passagerare ställs stora krav för att få trafiktillstånd från Transportstyrelsen samt tunga försäkringsutgifter, för att vara garderad i händelse av skada på både människor och materiel.

För att få bättre information om det aktuella läget inom veteranåtgångsbranschen deltog ArbetSam i de möten som JHRF och MRO hade i Mariefred den 10 och 11 oktober 2009. Avsikten var också att delge veteranåtgångsföreningarna några tankar utifrån ArbetSams perspektiv. Från ArbetSams sida var det viktigt att peka på organisationens verksamhets-syfte relaterat till historien och den värld som representeras av statens kulturellt inriktade myndigheter inklusive Kulturdepartementet. Diskussion fördes om fokus för arbetslivsmuseerna, som även gäller järnvägsföreningarna. Dessa är genom medlemskap och ett omfattande samarbete mellan ArbetSam, JHRF och MRO, kopplade till ArbetSam, men många järnvägsföreningar är också separatanslutna som medlemmar till ArbetSam.

Regional utveckling 2009

Regional tillhörighet är en viktig pusselbit för att lyfta enskilda enheter till en regional och därmed nationell samling. Kostnadseffektiva verksamheter är intressanta och i detta passar det ideella volontärarbetet inom arbetslivsmuseerna väl in. Arbetslivsmuseernas roll för den regionala utvecklingen är därmed betydelsefull, stärkt av lokal tillhörighet, mångsidighet och många gånger outnyttjad, inte minst när det gäller möjligheten att utveckla arbetstillfällen.

ArbetSam vill stärka arbetslivsmuseernas betydelse i och för den regionala utvecklingen bland annat genom att verka för utvecklandet av samverkan med andra aktörer inom respektive region. Tidigare hade ArbetSams styrelseledarmöter tilldelats geografiska ansvarsområden. Detta har inför 2010 tagits bort. När särskilda behov föreligger kommer styrelsen i sin helhet ta ansvar för att tillmötesgå de olika önskemålen och behoven. I ArbetSams stadgar framgår det klart att ArbetSam ska verka för att bilda lokala och regionala nätverk. Vidare så har ArbetSam redan sen starten haft en stor geografisk spridning när man förlagt styrelsemöten, museidagar och utbildningsinsatser till olika delar av landet

Det handlar om att fördjupa, förstärka och skapa ett nära samarbete trots den geografiska spridningen. ArbetSam vill famna olikheterna inom arbetslivsmuseisfären och lyfta det hela till politikerna. Arbetet att gå från okunskap till kunskap om vad som finns, och införandet av begreppet kultur i de politiska sammanhangen är ett fortsatt viktigt uppdrag för ArbetSam. Arbetslivsmuseerna är numera en identifierbar kategori i kulturarvsdebatten.

Information

Att sprida kunskap om och bilda opinion kring arbetslivsmuseerna är ett av ArbetSams återkommande informationsinsatser. Det handlar om att synliggöra arbetslivsmuseerna, deras betydelsefulla verksamhet och de ideellt arbetande volontärerna. Hemsidan, www.arbetsam.com, en informationsbroschyr och medlemskatalogen *Arbetsamma museer* är viktiga verktyg för detta arbete.

ArbetSams kansli fyller en mycket viktig roll i kontaktarbetet med medlemsmuseerna. Vår medverkan i olika externa arrangemang genomförs när möjlighet finns. Deltagandet fördelas mellan de olika styrelsemedlemmarna utifrån geografisk placering. Samverkan och samarbete är viktiga redskap i det gemensamma informationsarbetet. Tillsammans med Arbetets museum fortsätter produktionen av nyhetsbrevet *Nyheter för arbetsamma* som skickas till alla medlemmar och andra intresserade personer, samt publiceras på www.arbetsam.com. Under 2009 har elva nyhetsbrev skickats ut till 850 prenumeranter som i sin tur sprider nyhetsbrevet vidare.



Ekonomi 2009

ArbetSam budgeterade drygt 1,5 miljon kronor för verksamheten för verksamhetsåret 2009. Bidragsansökningar inlämnades till Riksantikvarieämbetet (RAÄ), "Bidrag till organisationer inom kulturområdet" och till Kulturrådet "bidrag för centrala amatörorganisationer". Från RAÄ sökte vi 370 000 kronor och från Kulturrådet drygt en halv miljon kronor. Bakgrunden till ansökningarna var att vi hade som mål, om bidragen beviljades, att utöka personalstyrkan med ytterligare en tjänst. Dessa planer gick inte att genomföra eftersom de bidrag vi beviljades var, 190 000 kronor från RAÄ och 250 000 kronor från Kulturrådet. Detta medförde att ArbetSams budget för 2009 kom att sättas till drygt 1.1 miljon kronor

Tittar man på den gemensamma ekonomin från 2009 med de intäkter som erhållits blir sammanställningen enligt följande:

41 %	Bidrag, ArbetSam
9 %	Projektbidrag, trafiksäkerhet
36 %	Medlems- och konferensavgifter
7 %	Annonser
7 %	Övrigt, lönebidrag med mera

Av ovanstående tabell framgår det att ArbetSam 2009 sökte särskilda medel för fyra riksorganisationer, Järnvägshistoriska Riksförbundet (JHRF), Museibanornas Riksorganisation (MRO), Sveriges Segelfartygsförening (SSF), och Sveriges Ångbåtsförening (SÅF). Kulturrådet beviljade ett anslag på 100 000 kronor, att fördelas till de fyra organisationerna. Pengarna skulle användas till ett trafiksäkerhetsprojekt. Projektet har under året genomförts och kommer under våren 2010 att redovisas för Kulturrådet. Någon förnyad ansökan till riksförbunden har inte lämnats in för 2010. Beslut har tagits om att avvakta med detta till 2011.

Katalogen *ArbetSamma museer* stod 2009 för sina egna kostnader. Även distributionen hamnade inom budgeterade medel. ArbetSam har också märkt av den ekonomiska krisen i samhället, det var mycket svårt att sälja annonser till katalogen. Medlemsutvecklingen har varit fortsatt positiv under verksamhetsåret vilket leder till ökade intäkter, men även till ökade kostnader.

Resultatrapport

Intäkter	2008	2009
Katalogen	274 702	244 230
Årsmötet	32 300	31 100
Seminarier	49 150	41 000
Medlemsavgifter	126 650	145 050
Riksantikvarieämbetet	190 000	190 000
Kulturrådet	250 000	250 000
Kulturrådet proj trafiksäkerhet	0	100 000
Lönebidrag	89 038	69 793
Övriga bidrag	15 000	0
Övriga intäkter	400	2 400
Ränteintäkter	1 251	0
<i>Summa intäkter</i>	1 028 491	1 073 573

Kostnader

Årsmötet	76 413	68 316
Mässkostnader	750	300
Seminarier	99 609	101 994
Reservering seminarier 2009	100 000	- 100 000
Överföring proj trafiksäkerhet	0	100 000
Katalogen med distributionskostn	316 692	343 546
Trycksaker	0	59 850
Administration	58 588	62 621
Personal	255 009	259 430
Styrelsen	138 602	138 491
Övriga kostnader	4 090	6 009
Avskrivningar	608	15 513
Reservering kurs 2010	0	32 000
<i>Summa kostnader</i>	1 050 361	1 088 070
<i>Redovisat resultat:</i>	- 21 870	- 14 400

Balansrapport

Tillgångar	2008	2009
Kassa	485	173
Plusgirot	54 010	40 140
Affärskonto	272 047	173 535
Checkkonto	43 344	43 441
Fordringar	56 636	3 640
Summa tillgångar	426 522	260 929
Skulder		
Kortfristiga skulder	125 637	44 200
Skatteskuld	1 636	1 267
Upplupna sociala avgifter	3 814	2 427
Reservering seminarier	100 000	0
Reservering kurs	0	32 000
Summa skulder	231 087	79 894
Eget kapital		
Eget kapital	217 305	195 435
Årets resultat	- 21 870	- 14 400
Summa eget kapital	195 435	181 035
Summa skulder och eget kapital	426 522	260 929

Revisionsberättelse
Till årsmötet 2010 för Arbetslivsmuseernas Samarbetsråd
Org nr 84 40 01-2089

Vi har granskat årsredovisningen och bokföringen samt styrelsens förvaltning för Arbetslivsmuseernas Samarbetsråd för år 2009. Det är styrelsen som har ansvaret för att räkenskapshandlingarna och förvaltningen och för att årsredovisningslagen tillämpas vid upprättandet av årsredovisningen. Vårt ansvar är att uttala oss om årsredovisningen och förvaltningen på grundval av vår revision.

Revisionen har utförts i enlighet med god revisionssed i Sverige. Det innebär att vi planerat och genomfört revisionen för att i rimlig grad försäkra oss om att årsredovisningen inte innehåller väsentliga felaktigheter. En revision innefattar att granska ett urval av underlagen för belopp och annan information i räkenskapshandlingarna. I en revision ingår också att pröva redovisningsprinciperna och styrelsens tillämpning av dem samt att bedöma de betydelsefulla uppskattningar som styrelsen gjort när de upprättat årsredovisningen. Vi har granskat väsentliga beslut och åtgärder för att kunna bedöma om någon styrelseledamot har handlat i strid med årsredovisningslagen eller organisationens stadgar. Vi anser att vår revision ger oss rimlig grund för våra uttalanden nedan.

Årsredovisningen har upprättats i enlighet med årsredovisningslagen och ger därmed en rättvisande bild av organisationens resultat och ställning i enlighet med god redovisningssed i Sverige.

Vi tillstyrker att årsmötet fastställer resultaträkningen och balansräkningen för Arbetslivsmuseernas Samarbetsråd för räkenskapsåret och beviljar styrelsen ansvarsfrihet.

Norrköping den 24 mars 2010


Boris Prohorenko


Anders Hjalmar

Avslutningsord

Året 2009 har på en rad områden varit omtumlande. ArbetSams ordförande sedan starten 1998, Barbro Franckie, meddelade att hon ville avgå. Givetvis var detta en stor förlust eftersom Barbro har en stor kunskap och en stor erfarenhet som är viktig för verksamheten. Trots denna förlust så hade vi förståelse för hennes beslut. ArbetSam tog detta som en utmaning och vi var alla överens om att driva ArbetSam vidare enligt tidigare mönster mot högre höjder. På ett antal punkter kan vi konstatera att vi lyckats. Medlemsantalet har fortsatt att öka, vi har utvecklat vår utbildnings- och konferensverksamhet på flera områden. Efter höstens styrelsemöte har ett internt arbete startat för att utveckla och systematisera ArbetSams verksamhet. Ett flertal idéer inför framtiden har diskuterats. Styrelsearbetet i ArbetSam har fungerat bra. Goda förutsättningar har funnits för att hitta nya idéer. Den samlade kunskapen som finns i ArbetSams styrelse gör det möjligt att utveckla organisationen vidare. Det stöd som styrelsen haft av kansliets personal (Heidi och Annette) har varit avgörande. Även Torstens insatser har varit mycket betydelsefulla. Arbetets Museums stöd har betytt väldigt mycket, för detta vill vi framföra ett varmt tack.

Att sitta i ArbetSams styrelse är mycket stimulerande. Det är lätt att bli imponerad av det ideella och eller avlönade arbete som medlemsorganisationerna utför. Ett imponerande stort antal engagerade människor lägger ner massor av tid och ibland också pengar, för att bevara vårt gemensamma kulturarv. Dessa människor präglas av en vilja att bevara tidigare generationers kunskap, erfarenheter och verksamhet. Detta för att berätta historien och visa hur samhället och människan utvecklats. Kunskaper som är oerhört viktiga för att möta framtiden. En tidigare tänkare har uttryckt detta med följande ord:

”Den som inte ser bakåt, när man vill se framåt, måste se upp”

ArbetSams styrelse tackar alla för ett gott samarbete - ingen nämnd och ingen glömd. Vår ambition är att utveckla verksamheten vidare och vi hoppas att vi får ert stöd i det fortsatta arbetet.



Ordförande
Stig Grehn



Vice ordförande
Mikael Parr



Kassör
Yvonne Bergman



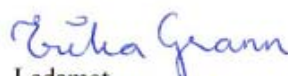
Ledamot
Hans Nilsson



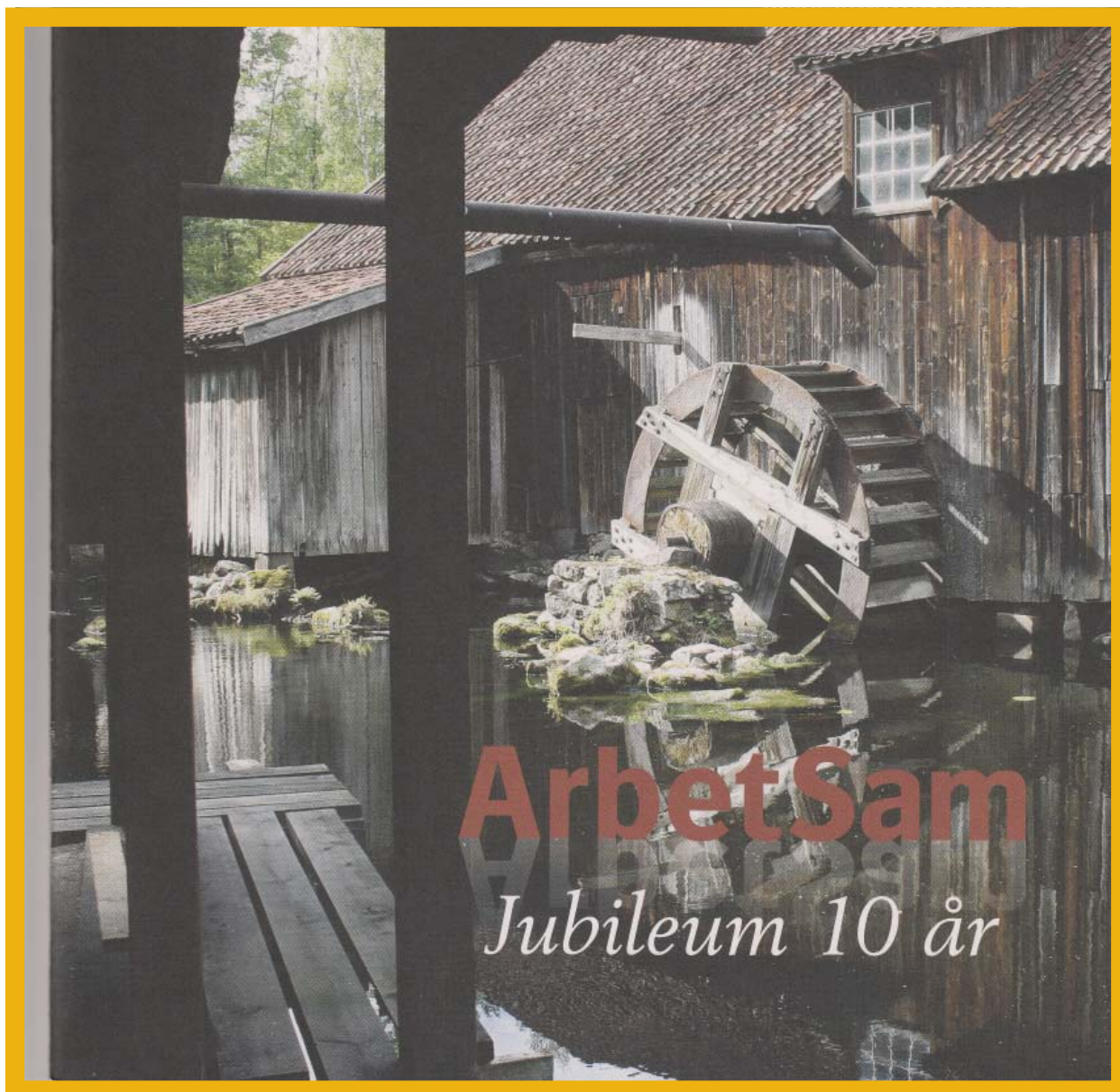
Ledamot
Hans Hellman



Ledamot
Hans Kihlberg



Ledamot
Erika Grann



Laxholmen, 602 21 NORRKÖPING
+46 11 23 17 30
info@arbetsam.com
www.arbetsam.com

Verksamhetsberättelse 2009