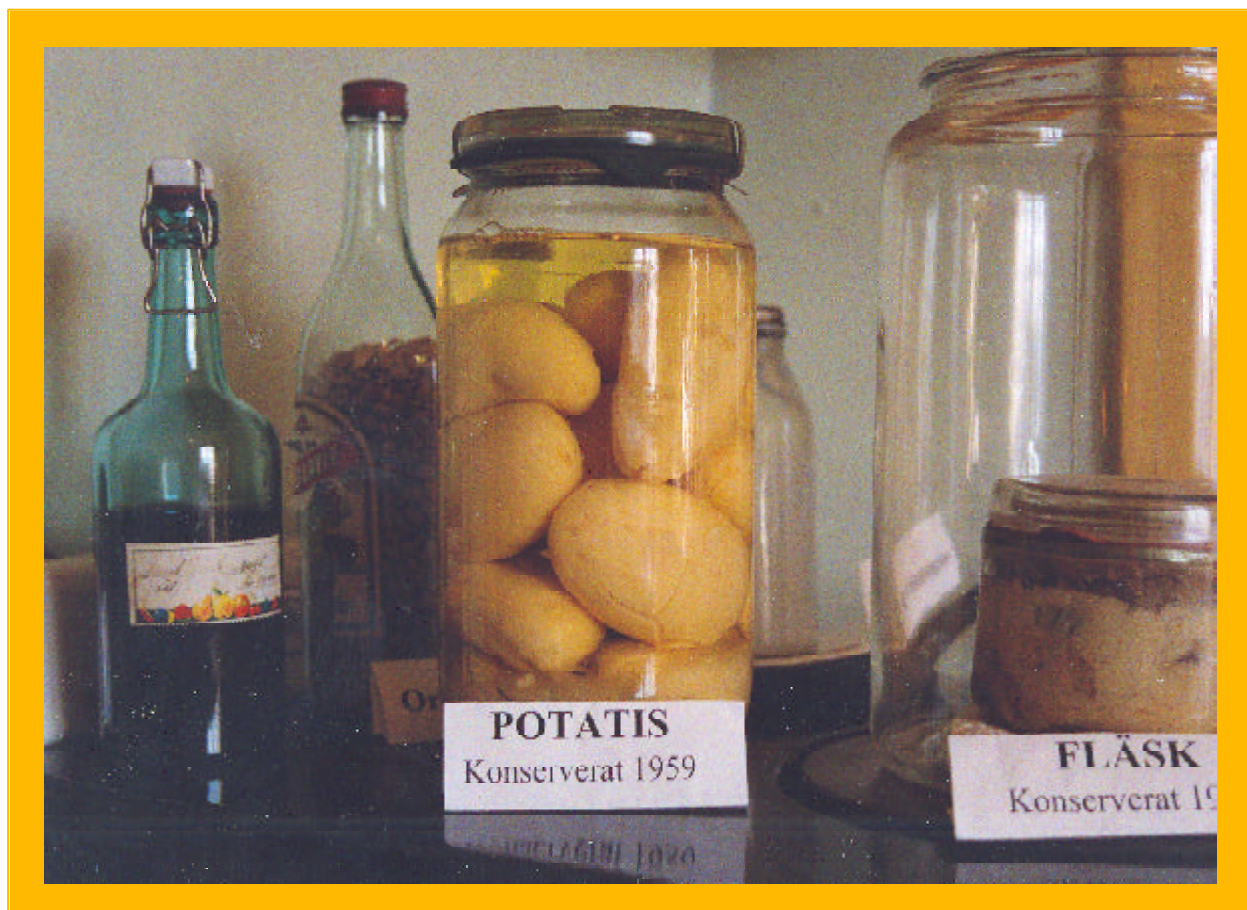


Verksamhetsberättelse 2004



Innehållsförteckning

Arbetslivsmuseernas Samarbetsråd	3
Styrelsens sammansättning	3
Arbetsutskott	3
Revisorer	3
Ändamål	3
Handling	3
Valberedning	3
Styrelse och Au sammanträden	4
Medlemmar	4
Möten där styrelsen representerat ArbetSam	5
Ekonomi	5
Bidrag till arbetslivsmuseerna	5
ArbetSam – Västra Götaland	5
Årsmöte 2004 Norrköping	6
Försäkringsfrågor	7
Riksprojektet Gräv på nytt	7
Arbetets museum	7
Seminarier	7
Information	7
Broschyr	7
ArbetSamma museer	7
Turmässan 25-28 mars	8
Hemsida	8
Designåret 2005	8
Kansli	8
Ord på vägen av ordförande Barbro Franckie	9
Bilaga 1 Balansräkning	10
Bilaga 2 Resultaträkning	11



Verksamhetsberättelse 2004



Arbetslivsmuseernas Samarbetsråd

Arbetslivsmuseernas Samarbetsråd (ArbetSam) bildades under ett nationellt seminarium på Arbetets museum den 20-21 mars 1998. Seminariet arrangerades av Arbetets museum, Tekniska museet samt Riksantikvarieämbetet, och lockade 105 personer från hela landet till Norrköping. På seminariet presenterades den växande folkrörelsen, som består av eldsjälur sysselsatta med att bevara och utveckla industrisamhällets kulturarv.

Styrelsens sammansättning 2004

Styrelsen kännetecknas av en bred geografisk representation.

Ordförande Barbro Franckie, Statarmuseet i Skåne
Vice ordförande Ove Persson, Nordmarks gruvmuseum
Kassör Hans Björke, Borlänge
Ord. ledamot Ingrid Bengts, ABF Avesta
Bengt Lindgren, Primus motor, Örnsköldsvik
Suppleanter Kurt Flodin, Repslagarbanan, Älvängen
Henrik Skärblom, Pytagoras, Norrtälje
Eva Kilberg, Sveriges sjömanshusmuseum, Uddevalla
Avgick ur styrelsen 2 september.
Adjungerad Torsten Nilsson, Arbetets museum, sekreterare
Heidi Eklund, kanslist

Arbetsutskott

För att komma närmare ArbetSams medlemmar har det varit viktigt för styrelse och arbetsutskott att förlägga möten på olika platser i Sverige. Arbetsutskottet har under verksamhetsåret bestått av Barbro Franckie, Ove Persson, Hans Björke, Heidi Eklund och Torsten Nilsson.

Revisorer för 2004

Boris Prohorenko och Christina Pettersson.

Revisorssuppleant för 2004.

Eivor Jonsson.

Ändamål

Samarbetsrådet är en ideell förening vars ändamål är att utifrån ett underifrånperspektiv främja och utveckla bevarandet och gestaltandet av industrisamhällets framväxt och kulturarv. I denna uppgift ingår att verka för en helhetssyn där arbetsliv, teknik, produktionsprocesser, sociala förhållanden, folkbildning, kultur samt fackligt och politiskt arbete tydliggörs. I centrum står arbetsplatser och andra historiska miljöer med anknytning till arbetet.

Handling

- att arbeta för att stärka arbetslivsmuseernas identitet
- att skapa ett kontaktnät mellan medlemmarna
- att samordna arbetet i gemensamma frågor
- att sprida kännedom om arbetslivsmuseernas verksamhet
- att fördjupa kunskapen om det förgångna för ökad beredskap inför framtidsfrågorna

Mandattid

2004-2005
2004-2005
2003-2004
2003-2004
2004-2005
2004
2004
2004

Valberedning

Som valberedning har Kjersti Bosdotter, Ewa Bergdahl samt Fred Andersson arbetat, med Kjersti Bosdotter som sammankallande.



Styrelse och Au sammanträden

Möten har förlagts runt om i landet, för att på så sätt lära mer om arbetslivsmuseerna och deras samarbetsorganisationer. Ärenden, frågor, synpunkter, som lämnats till styrelsen 2 veckor innan möte har behandlats.

16 januari	AU, Arbetets museum, Norrköping
12-13 februari	Styrelsemöte, Arbetets museum, Norrköping
02 mars	AU, Arbetets museum, Norrköping
05 april	AU, Arbetets museum, Norrköping
15 april	Styrelsemöte, Arbetets museum, Norrköping
17 april	Årsmöte, Arbetets museum, Norrköping
26 maj	AU, Statarmuseet, Bara
23-24 augusti	Styrelsemöte, Garphyttans Industrimuseum
24 september	AU, Sveriges Hembygdsförenings lokaler i Stockholm
05 oktober	AU, Hylténs Industrimuseum, Gnosjö
15-16 november	Styrelsemöte, Arbetets museum, Norrköping

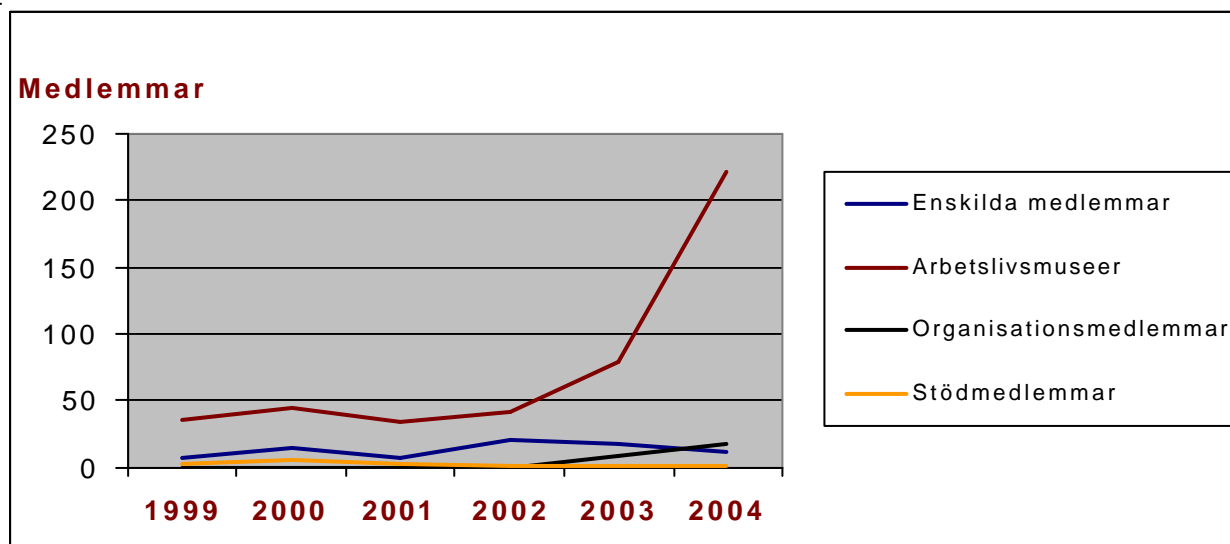
Medlemmar

Ett brett medlemsunderlag är en förutsättning för ArbetSams arbete och fortsatta utveckling! Därför bedrivs en kontinuerlig medlemsrekrytering genom personliga kontakter, bemannat kansli, via hemsidan och brevlades, samt genom att praktiskt bistå museerna utifrån enskilda behov. Årets medlems-tillströmning har varit mycket stor. Tillgänglig och personlig kontakt, intensifierad medlemsvärning, låg medlemsavgift, spännande och innehållsrikt årsmöte, seminarier, utbildningar, samt informations- och inspirationskatalogen Arbetsamma museer – konkreta resultat av medlemskapet, hoppas vi bidragit till detta. Arbetslivsmuseer som begrepp har uppmärksamats allt mer de senaste åren – i senaste regeringsförklaringen, i årligt avsatta anslag från regeringen mm.



Katalogen Arbetsamma museer har med all säkerhet varit en bidragande orsak till de två senaste årens mycket positiva medlemsutveckling

	1999	2000	2001	2002	2003	2004
Enskilda medlemmar	6	14	8	21	17	11
Arbetslivsmuseer	35	45	34	41	78	222
Organisationsmedlemmar	-	-	-	-	9	18
Stödmedlemmar	3	5	3	1	1	1
Summa	44	64	45	63	105	252



Möten där styrelsen representerat ArbetSam

Datum	Möte
06 feb.	Samdistributionsmöte i Stockholm, Hans Björke
17 feb.	"Gräv på nytt", verksamhetsmöte. Barbro Franckie.
12-13 mars	Seminarium, "Kulturarvet rostar utan eldsjälar". Barbro Franckie och Heidi Eklund.
28 april	"Gräv på nytt", grävdag i Uddevalla, Eva Kihlberg.
02 juni	"Gräv på nytt", verksamhetsmöte, Barbro Franckie.
07 juni	Agenda kulturarv, Hans Björke.
30 juni-01 juli	Gräv på nytt, verksamhetsmöte, Barbro Franckie.
04 sept.	Möte inför bildande av regionalt nätverk i Västra Götaland, Hans Björke.
17-18 sept.	Ahlbäcksdagarna i Smedjebacken, Ove Persson och Barbro Franckie.
28 sept.	"Gräv på nytt", avslutande möte, Barbro Franckie.
04 okt.	"Museer med nya krafter", seminarium i Eskilstuna, Bengt Lindgren
13 okt.	Folkrörelsernas arkivförbunds årsstämma, föreläsning, Barbro Franckie.
18 nov.	Industriland, möte om utställningsproduktion, Stockholm, Hans Björke.
23 nov.	Industrihistorisk forum, årsmöte, Hans Björke.
08 dec.	Industriland, möte om utställningsproduktion, Stockholm Arbetarrörelsen arkiv, Hans Björke.
14 dec.	Designseminarium i Norrköping, Barbro Franckie och Heidi Eklund.
16 dec.	Riksantikvarieämbetet, möte om bidrag för arbetslivsmuseer Ove Persson och Hans Björke.

Ekonomi

Bygget av ArbetSams infrastruktur, som inleddes under 2002, har fortsatt under 2004. Detta arbete har möjliggjorts tack vare anslag från Kulturdepartementet, Landsorganisationen, Riksantikvarieämbetet samt Arbetets Museum.

Balansräkning. Se Bilaga 1
Resultaträkning. Se Bilaga 2

Bidrag till arbetslivsmuseerna

Riksantikvarieämbetet har under verksamhetsåret fördelat fyra miljoner kronor till 91 arbetslivsmuseer runt om i landet. Bidragen stärker arbetslivsmuseernas möjligheter att bevara och bruka industrisamhällets kulturarv och är en del i regeringens satsning på området. Bidraget, numera årligt, har sedan 2001 betalats ut till arbetslivsmuseerna. Pengarna har stor betydelse för museerna, och intresset att söka bidrag ökar varje år. 2004 inkom 417 ansökningar till ett sammanlagt belopp av 50 miljoner kronor, vilket är en ökning med 130 ansökningar från året innan.

Regional utveckling

Arbetslivsmuseernas roll i den regionala utvecklingen är betydelsefull, berikande och mångsidig. Spännande och engagerande besöksmål finns spridda över vårt avlånga land – smultronställen mitt i sitt värv som berättare av vårt gemensamma kulturarv. Museerna besöktes år 2002 av 1 526 000 besökare. ArbetSams arbete med att lyfta fram arbetslivsmuseernas betydelse som regionala utvecklingsfaktorer, går in på sitt tredje år med fortsatt stöd från Landsorganisationen. Hela landets alla arbetslivsmuseer ska känna sig delaktiga i arbetet med vårt gemensamma kulturhistoriska industriarv, oavsett var i landet verksamheten bedrivs.

Region Västra Götaland har under 2004 gett Repslagarbanan ett regionalt uppdrag för samordning och samverkan mellan arbetslivsmuseerna i regionen.

ArbetSam – Västra Götaland

Föreningen Bevara Repslagarbanan har av Västra Götalandsregionens kulturnämnd fått följande uppdrag:

Att ansvara för en regional organisering av arbetslivsmuseerna och därmed stärka lokala föreningars arbete genom främst utbildning, utvecklingsarbete och kontaktskapande verksamhet.
Att finna nya utvecklande former för samarbete mellan arbetslivsmuseerna och arkiv, bibliotek och museer (ABM) i regionen.

Under 2004 har ett kansli upprättats på Repslagararmuseet i Älvängen. För arbetets genomförande har en person anställts på deltid. Ett led i arbetet har varit att besöka och distribuera material till de arbetslivsmuseer i Västergötland som ingår i ArbetSam. I början av september anordnades ett välbesökt och mycket uppskattat seminarium i Älvängen till vilket samtliga museer i Västra Götaland inbjudits. Temat var: "Hur ska vi agera för att främja arbetslivsmuseerna?" Att arbetslivsmuseerna bör söka medlemskap i ArbetSam centralt var en uppfattning som mötet delade. Början till ett regionalt nätverk har skapats och ett antal kontaktpersoner har utsetts.



Årsmöte 2004 Norrköping

Årsmötet genomfördes under titeln alternativa museidagar och hölls den 16-18 april på Arbetets museum i Norrköping. "Ni är fantastiska och betydelsefulla", hälsade Barbro Franckie, ArbetSams ordförande, de 60 deltagarna.

Museidag ett

Mötesdeltagarna samlades i Stockholm för gemensam resa till Norrköping. Första stoppet på resan genom Södermanland var på Hagalunds tvätterimuseum, där Olle Magnusson höll grytan kokande. Han berättade om tvättandets historia och om de tvätterier som växte upp runt Stockholm. Andra stoppet var Östra Södermanlands järnväg där deltagarna bjöds på en titt bakom kulisserna hos en järnvägsförening. Under kvällen i Norrköping var det gemensam middag samt underhållning av folkmusikgruppen Svenskarna som bjöd publiken på två timmars världsmusik med mycket sång. Afrikanska rytmer blandades med orientaliska kvartstoner som förvandlades till klezmer, rumba, fransk chanson och svensk visa.

Museidag två

"Vi presenterar oss som Sveriges enda industriella pappersbruksmuseum". Med de orden inledde Conny Tideman, Frövifors pappersbruksmuseum, sin berättelse om Frövi. Där finns två pappersmaskiner som står i sin ursprungliga plats men även den så kallade Skoghallmaskinen som är Sveriges äldsta pappersmaskin. "Det är kopplingen mellan det nya och det gamla som är museets styrka. Utan företaget hade vi inte en chans att bedriva verksamhet i lokalerna", berättade Conny. Avslutningsvis berättade han om teaterprojektet *Midsommardrömmar på pappersbruket* som har premiär 6 juni 2004, för att sedan snabbt hasta hem till Frövi för teaterrepetitioner.

- Jag känner mig som en förstaklassare eftersom detta är första gången vi deltar på ArbetSams årsmöte, bekände Gunilla Alm från Malmö skolmuseum. Allt vi visar kommer från Malmö skolor men föremålen har funnits över hela Sverige. Eleverna deltar gratis på museets visningar. Vi leker inte skola men samlar elever och berättar hur det var om barnens möjligheter att utbilda sig. Museet berättar om svensk skola från 1842 fram till idag.

Under de sedvanliga årsmötesförhandlingarna informerade Tomas Olsson, utredare Västra Götalandsregionen, om det uppdrag man gett Repslagarbanan i Älvängen att organisera de regionala arbetslivsmuseerna. Detta arbete sker i formen av ett regionalt nätverk för ArbetSam.

Brandkårmuseet i Simonstorp var nästa punkt på programmet. Där har Alf Nilsson tillsammans med sina vänner på kort tid byggt upp Sveriges största brandkårmuseum. Mötesdeltagarna fick på ett



Tvätterimuseet i Hagalund. Foto Torsten Nilsson.

handgripligt sätt uppleva hur historien och industrisamhället sitter ihop. Anette Gustafsson och Gunvor Nilsson från Bengtsfors bilsätesveteraner diskuterade uppbyggnaden av ett brandbilssäte, Ing-Marie Holmstrand från Göteborgs Remfabrik analyserade hur slangarna var vävda och Börje Johansson från Repslagarbanan i Älvängen förfasade sig över att man använde syntetrep. - Jag skall skicka dom ett riktigt rep, muttrade Börje.

Museidag tre

Bestod av en resa upp genom Södermanland. Första stoppet var Stafsjö Bruksmuseum. Brukets guider var utposterade på strategiska platser där underbara möten inträffade. Visitkort byttes och det diskuterades kanoner, trätuber och turbiner medan framtida samarbeten planerades. I Nävekvarn arbetar Tunabergs hembygdsförening med att bygga ett museum över gjuteriet och i Koppartorp arbetar samma förening med att bygga ett museum över gruvan. Dessa två besök blev museidagarnas höjdpunkt och avslutning. Sent skall vi glömma när pigan till prästen Jon i Tuna kom springande efter att ha rymt från sin tjänst. Det vi fick se var en del av teatern *När prästens piga fick asyl på Näfveberg* som Tunadals hembygdsförening spelar denna sommar. Ursprunget till teatern är ett tingsrättsprotokoll från 1377.



Försäkringsfrågor

ArbetSam har tillsammans med Järnvägshistoriska Riksförbundet (JHRF), Musiebanornas Riksorganisation (MRO), Sveriges Ångbåtsförening (SÅF) och Segelfartygens organisation under verksamhetsåret fört diskussioner angående möjligheten att hitta en gemensam försäkringslösning. Målet har varit mindre kostsamma försäkringslösningar för organisationerna, samt att forma en försäkring till vilken medlemmarna ges en möjlighet att ansluta sig. Kontakter i ärendet har också förts med olika försäkringsbolag. Fortsatta kontakter skall ske under kommande verksamhetsår.

Riksprojektet Gräv på nytt

Arbetslivets historia måste dokumenteras! ”Gräv på nytt” - samarbetsprojektet mellan Arbetarnas Bildningsförbund, ArbetSam och Folkrörelsernas arkivförbund, har under året avslutats. Beslutet att utöka projektet från tre län inledningsvis att gälla hela Sverige visade sig vara lyckat. Igångsättningsmaterialet ”Att skrivas in eller ut ur historien...” fick många historieintresserade att våga ta steget och börja gräva. En ny rörelse för industrisamhällets kulturarv har startat! Under 2004 har material till en metodhandledning tagits fram.

Arbetets museum

ArbetSam har under året fortsatt det samarbete, som 1998 inleddes med Arbetets museum. ArbetSams arbetsutskott och ledningen för Arbetets museum har under 2004 fortlöpande diskuterat samverkan och gemensamma ärenden. De arbetsuppgifter som Arbetets museum, genom arbetslivsintendenten, åtagit sig för ArbetSams räkning är löpande drift av hemsidan, bavakning av profilfrågor samt deltagande i ArbetSams styrelse och arbetsutskott. För andra året upplåter Arbetets Museum en kansliplats för ArbetSam, med kontorsplats, nätverk, skrivare, telefon samt visst förbrukningsmaterial. I planeringen inför utställningen *Industriland* har ArbetSam deltagit.

Seminarier

ArbetSam har under året genomfört tre seminarier i samarbete med Arbetets museum. *Kulturarvet rostar utan eldsjälur* handlade om hur vi tar hand om föreningarnas medlemmar samt hur vi skall rekrytera nya grupper till våra museer. Seminariet hölls på Arbetets museum Norrköping, 12-13 mars. Ett *Pedagogiskt seminarium* genomfördes på Olofsfors bruk i Västerbotten 7 - 8 maj 2004. Slutligen genomfördes ett seminarium i samarbete med Riksantikvarieämbetet och Arbetets museum med namnet *Produktutveckling för arbetslivsmuseer*, Designåret 2005. Detta hölls på Gustavsbergs porslinsmuseum den 14 december 2004.

Information

ArbetSam bedriver ett omfattande arbete med att initiera ny forskning, sprida kunskap om och bilda opinion kring arbetslivsmuseerna. Det handlar om uppmärksamhet och acceptans, men också om att befästa begreppet arbetslivsmuseum. Under året har kontakter tagits för fortsatta samtal med de ministrar, som i sitt ämbete rör sig inom områden gränsande till arbetslivsmuseerna. Ett flertal försök har gjorts för möte med arbetsmarknadsminister Hans Karlsson. Våra synpunkter avseende nya tankar kring lönebidrag har sammanfattats i brev som skickats till Arbetsmarknadsdepartementet och regeringen. Kulturministerbyte har inneburit att vi åter gjort en hemställan om möte på Kulturdepartementet - något vi hoppas blir möjligt under 2005 när Leif Pagrotsky haft en chans att installera sig i det nya ämbetet.

Broschyr

Under året trycktes en informationsbroschyr om ArbetSam. Resultatet blev en färgglad broschyr i A5 format på 12 sidor. Med broschyren vill vi berätta om ArbetSam och visa på den bredd av arbetslivsmuseer som finns i Sverige. Broschyren skall även lyfta fram det stora ideella engagemang som finns på arbetslivsmuseerna.

Arbetsamma museer

ArbetSams medlemskatalog *ArbetSamma museer i Sverige* gavs ut för andra året i rad. Den trycktes i en upplaga om 20.000 exemplar och stod klar till Turmässan i mars. Kostnaden för årets katalog var 101.000 kronor d.v.s. cirka 600 kronor per medlemsmuseum. Därtill kom kostnader för distributionen som utfördes i en samdistribution med *Tågsommar*, MHRF:s *Evenemangskalender* och *Ånbåtstidtabell*. Katalogen distribuerades ut till landets alla turistbyråer och ArbetSams medlemmar fick ett femtiotal exemplar var.

Den 1 augusti hade Dagens Nyheter en tvåsidig artikel ”Arbeten värda ett museum” med material från *ArbetSamma museer*. Under september skickades en enkät till ArbetSams medlemmar med frågor om katalogen. Endast 38 svar kom in från de 210 medlemmarna! Förutom omdömen om årets katalog tillfrågades medlemmarna om de kunde tänka sig att betala för medverkan i katalogen. Huvuddelen var positiva och priset sattes till 250 kr per museum för medverkan i katalogen 2005. Under december inleddes arbetet med att ta fram *ArbetSamma museer 2005*.

Turmässan 25-28 mars

ArbetSam deltog för första gången på Turmässan i Göteborg som är Sveriges största rese- och turistmässa. Monterkostnaderna delades av ArbetSam, Arbetets museum, Järnvägshistoriska Riksförbundet, Järnvägsinfo-förlaget, Museibanornas Riksorganisation och Sveriges ångbåtsförening. Mässan sammanfattades av arrangörerna med "fler och duktigare besökare – fler och proffsigare utställare". Men museibranschen var, förutom arbetslivsmuseerna, dåligt representerad på mässan och noterbart är att Museiveckan genomfördes samma vecka som Sveriges största rese- och turistmässa! Under de två första dagarna, de så kallade branschdagarna, gick Anders Svensson och Hans Björke runt och uppvaktade turistbyråer, bussbolag, researrangörer och tidningar. De som deltog i Turmässan fick intrycket att branschfolket väntat på ett material som Arbetsamma museer. De branschrepresentanter som vi träffade hade ingen eller ytterst lite information om våra arbetslivsmuseer. För många öppnades en ny spännande karta över Sverige. Bussbolagen upptäckte att det finns "nya" resmål för sina resande grupper.

Hemsida

På hemsidan skall alla viktiga nyheter som rör arbetslivsmuseer publiceras. Hemsidan har under 2004 tappat besökare. Orsaken till detta är ej fastställt. Vi mäter antalet besökare på hemsidan i form av distinkta adresser. Med detta menas antalet unika datorer som besökt hemsidan under en månad. Varje Ip nummer räknas endast en gång. Ip nummer är det unika nummer som en dator har på Internet. Bredbandsabonenter har fasta Ip nummer i motsats till de som använder modem och uppringd Internet vilka tilldelas ett nytt Ip nummer varje gång de loggar in på nätet. Mätmetoden kan bli missvisande eftersom en dator kan göra flera besök varje månad. Å andra sidan kan flera personer besöka hemsidan från samma dator eller Ip nummer. På så vis är Internettrafiken inte jämförbar med exempelvis besöksstatistiken på ett museum där man räknar antalet besökare, inte individer. Oavsett hur många gånger man passerar räkneverket på ett museum så registreras man som en besökare.

Designåret 2005

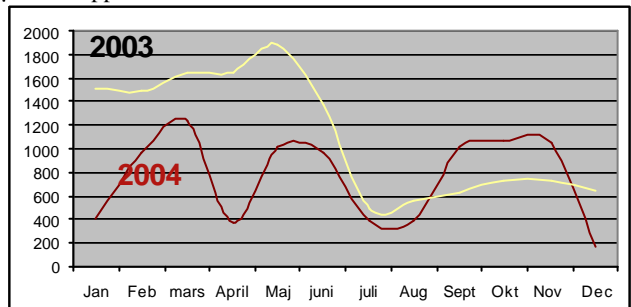
I regeringsförklaringen den 1 oktober 2002 aviserade regeringen att ett *Designår* ska hållas 2005. Ett drygt hundratal statliga myndigheter har under våren 2004 fått i uppdrag att genomföra projekt under Designåret. Samtidigt har andra aktörer, som landets alla kommuner och landsting samt olika institutioner, organisationer och företag inbjudits att delta inom ramen för Designåret 2005. Riksantikvarieämbetet genomförde tillsammans med ArbetSam och Arbetets museum ett seminarium om samarbete mellan designers och arbetslivsmuseer. Designåret är också



Karlsson och Pippi på besök i Turmässemontern.

	2004		2003	
	Besökare	länkar	Besökare	länkar
Jan	410	133	1517	472
Feb	960	382	1489	417
mars	1232	500	1648	483
April	376	126	1654	505
Maj	1014	442	1882	565
juni	961	377	1376	450
juli	387	78	492	151
Aug	397	135	559	209
Sept	1013	383	630	239
Okt	1068	428	733	256
Nov	1052	465	730	273
Dec	170	35	642	263
	9040		13 352	

Trafikrapporter www.arbetsamma.com



orsaken till att ArbetSamma museer 2005 kommer att innehålla artiklar om design.

Kansli

Det första året för kansliet har varit ett år med kraftigt växande antal medlemmar. Arbetet har "bjudit på många trevliga och stimulerande telefonsamtal", berättar Heidi på Kansliet. En stor del av arbetstiden läggs på medlemskontakter, telefonsamtal brev och nyhetsbrev. Ett stort och viktigt arbete är produktion och distribution av katalogen *ArbetSamma museer* som kansliet gör i samarbete med Arbetets museum. Att sitta i "navet" på det svenska industriella kulturarvet är en personalförmån – tycker Heidi. Kansliet finns på fjärde våningen på Arbetets museum i Norrköping. Det ger stora fördelar genom tillgången och hjälp av museets personal, kopieringsmaskiner, packrum och postrutiner.

Ord på vägen av ordförande Barbro Franckie

Stigen har blivit en skogsväg...för att vi ska kunna promenera tillsammans.

Välkomna alla nya medlemmar till ArbetSam! Från 105 till 252 på ett år - som stöd, som bekräftelse, som folkrörelse! Vi har ökat takten och det ansvarsfulla förvaltandet. 2004 har inte heller saknat utmaningar, aktiviteter eller arbetsuppgifter. Och med en kanslist för vilken inget är omöjligt, en lockande sommarkatalog, vår ständigt aktuella hemsida, fortsatt stöd från Kulturdepartementet, samt ännu ett fantastiskt och oförglömligt årsmöte – tack Alla!, kan vi inte annat än buga och lyfta vår hatt.

Inför promenaden 2005 ska vi hålla blicken stolt och stadig mot den alltmer ljusnande horisonten, famna dagen och glädjas åt alltfler arbetsamma museer! Men vi ska också vara uppmärksamma på besparingar, indragningar, och annat bland skuggorna – oavsett omfång. Minns droppen som urholkar stenen!

ArbetSam står redo – stärkta av medlemmar, engagemang, kunskap och ”närhet”.

Ordförande Barbro Franckie,

Vice ordförande Ove Persson

Kassör Hans Björke,

Ordinarie ledamot Ingrid Bengts

Ordinarie ledamot Bengt Lindgren,

