

Innehållsförteckning

| | |
|---|----|
| Arbetslivsmuseernas Samarbetsråd | 2 |
| Ändamål | 2 |
| Handling | 2 |
| Styrelsens sammansättning | 2 |
| Arbetsutskott | 2 |
| Revisorer | 3 |
| Valberedning | 3 |
| Styrelse och Au sammanträden | 3 |
| Årsmöte 2002 Göteborg/Ale 25-27 april 2003 | 3 |
| Medlemmar | 4 |
| Marknadsföring | 4 |
| Ekonomi | 5 |
| Bidrag till arbetslivsmuseerna | 5 |
| Regional utveckling | 5 |
| Vägvisning till turistiskt intressanta mål | 5 |
| Försäkringsfrågor | 5 |
| Riksprojektet Gräv på nytt | 5 |
| Arbetets museum | 5 |
| Seminarier | 6 |
| Information | 6 |
| Ord på vägen av ordförande Barbro Franckie | 8 |
| | |
| Bilaga 1 Balansräkning | 9 |
| Bilaga 2 Resultaträkning | 10 |
| Bilaga 3 Möten där styrelsen representerat ArbetSam | 11 |
| Bilaga 3 Statistik över besökare på hemsidan | 11 |

Omslagsbild.

ArbetSam har genom åren arrangerat fem årsmöten. Det första hölls i Trollhättan 1999 och efter detta har mötena varit i Landskrona, 2000, Avesta, 2001, Örnsköldsvik, 2002 och Älvängen/Göteborg 2003



Verksamhetsberättelse 2003

Arbetslivsmuseernas Samarbetsråd

Arbetslivsmuseernas Samarbetsråd (ArbetSam) bildades under ett nationellt seminarium på Arbetets museum den 20-21 mars 1998. Seminariet arrangerades av Arbetets museum, Tekniska museet samt Riksantikvarieämbetet, och lockade 105 personer från hela landet till Norrköping. På seminariet presenterades den växande folkrörelsen, som består av eldsjälars sysselsatta med att bevara och utveckla industrisamhällets kulturarv.

Ändamål

Samarbetsrådet är en ideell förening vars ändamål är att utifrån ett underifrånperspektiv främja och utveckla bevarandet och gestaltandet av industrisamhällets framväxt och kulturarv. I denna uppgift ingår att verka för en helhetssyn där arbetsliv, teknik, produktionsprocesser, sociala förhållanden, folkbildning, kultur samt fackligt och politiskt arbete tydliggörs. I centrum står arbetsplatser och andra historiska miljöer med anknytning till arbetet.

Handling

- att arbeta för att stärka arbetslivsmuseernas identitet
- att skapa ett kontaktnät mellan medlemmarna
- att samordna arbetet i gemensamma frågor
- att sprida kännedom om arbetslivsmuseernas verksamhet
- att fördjupa kunskapen om det förgångna för ökad beredskap inför framtidsfrågorna

Styrelsens sammansättning

| | | Mandattid |
|-----------------|---|-----------|
| Ordförande | Barbro Franckie, Statarmuseet i Skåne | 2003 |
| Vice ordförande | Ove Persson, Nordmarks gruvmuseum | 2003 |
| Kassör | Hans Björke, Borlänge | 2004 |
| Ord. ledamot | Ingrid Bengts, ABF Avesta | 2004 |
| Suppleanter | Bengt Lindgren, Primus motor, Örnköldsvik | 2003 |
| | Kurt Flodin, Repslagarbanan, Älvängen | 2003 |
| | Henrik Skärblom, Pytagoras, Norrtälje | 2003 |
| | Eva Kilberg, Sveriges sjömanshusmuseum, Uddevalla | 2003 |
| Adjungerad | Torsten Nilsson, Arbetets museum, sekreterare | |
| | Heidi Eklund, kanslist, anställd oktober 2003 | |

Arbetsutskott

Arbetsutskottet (AU) har bestått av Barbro Franckie, Ove Persson, Hans Björke samt Torsten Nilsson.

Revisorer för 2003

Thomas Söderström och Christina Pettersson

Revisorssuppleant för 2003.

Eivor Jonsson.

Valberedning

Som valberedning har Kjersti Bosdotter, Ewa Bergdahl samt Fred Andersson arbetat, med Kjersti Bosdotter som sammankallande.

Styrelse och Au sammanträden

| | |
|---------------|---|
| 15 januari | AU, Arbetets museum, Norrköping |
| 14 februari | Styrelsemöte, Arbetets museum, Norrköping |
| 13 mars | Styrelsemöte, Arbetets museum, Norrköping |
| 24 april | Styrelsemöte, Repslagarbanan, Älvängen |
| 26 april | Styrelsemöte, Göteborgs stadsmuseum |
| 26 april | Årsmöte, Göteborgs stadsmuseum |
| 03 juni | AU, Statarmuseet, Bara |
| 25-26 augusti | Styrelsemöte, Sagabiografen i Adak |
| 29 september | AU, Tykarpsgrottan, Hässleholm |
| 21-22 oktober | Styrelsemöte, Husqvarna |
| 20 november | AU, Arbetets museum, Norrköping |
| 08 december | Styrelsemöte, Grufa, Grängesberg |

Det har varit styrelsens målsättning att förlägga sina möten runt om i landet, för att på så sätt lära mer om arbetslivsmuseerna, och de organisationer som arbetar för dessa.



Årsmöte 2003 Göteborg/Ale 25-27 april 2003

För första gången arrangerades ett tredagars årsmöte - ett samarrangemang mellan ArbetSam, Bergslagens Järnvägssällskap (BJ) i Göteborg och Repslagarmuseet i Älvängen.

Första dagen började med samling på Göteborgs Centralstation, för vidare transport med veteranåtgång till BJ:s Järnvägsmuseum i Lärje. Här checkade de in som valt att logera i gamla sovvagnar. Tågresan avslutades i Surte med incheckning på hotell Surte för övriga. Med buss gick resan därefter vidare till Glasbruksmuseet, Spinneriet och Bryggeriet i Alafors - med

provsmak av öl. Efter detta till Repslagarmuseet i Älvängen, där vi efter visningen av repslagning avnjöt buffé och underhållning. Vård för kvällen var Ale kommun.

Andra dagen inleddes med registrering inför årsmötet på Göteborgs Stadsmuseum. Efter sedvanliga årsmötesförhandlingar bjöds deltagarna på lunch, samt en visning av Stadsmuseet. Vård var Göteborgs kommun. Bussen tog oss vidare till Göteborgs Remfabrik och Mölndals museum. Därefter en rundtur i Göteborg med museispårvagn. Kvällen ägnades åt en veterantågresa utefter Göta Älv till Trollhättan tur o retur, med supé och underhållning.

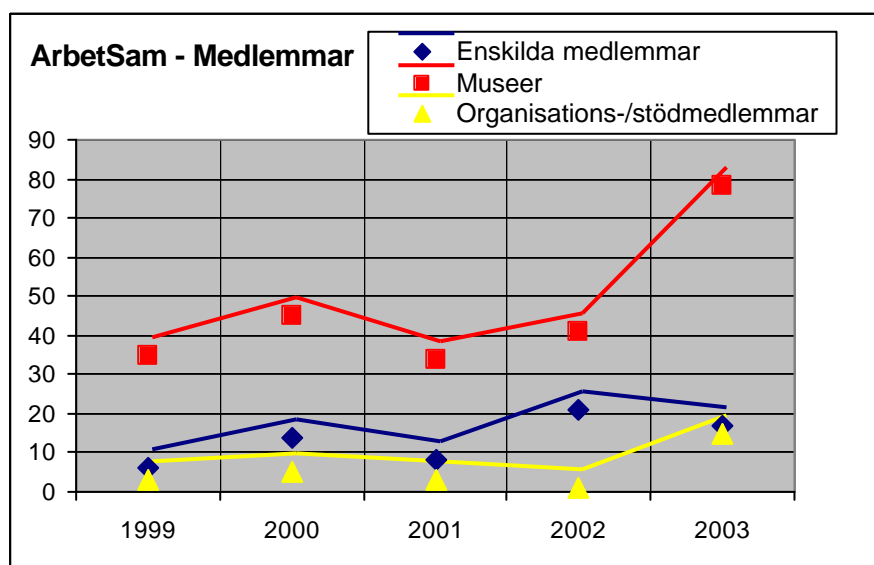
Tredje dagen var det dags att trampa däck på Ostindiefararen Göteborg, ta en tur i Göteborgs Hamn med m/s Nalle samt besöka Klippan och Nya Älvsborgs Fästning. Under båtturen avnjöts en lunch, och en kort utvärdering av årsmötet genomfördes. Arrangemanget fick en positiv bedömning, och ett stort tack framfördes till alla. Ett speciellt tack riktades till Börje Johansson, Kurt Flodin och Morrgan Claesson för program och genomförande. Båtresan avslutades vid Lilla Bommen, där vi skildes många erfarenheter rikare, och med flera värdefulla kontakter till nytta för framtiden.

Medlemmar

Ett brett medlemsunderlag är en förutsättning för ArbetSams arbete och fortsatta utveckling! Därför bedrivs en kontinuerlig medlemsrekrytering genom personliga kontakter, bemannat kansli, via hemsidan och brevlades, samt genom att praktiskt bistå museerna utifrån enskilda behov.

Årets medlemstillströmning har varit mycket stor. Den intensifierade medlemsvärvningen och sänkta medlemsavgiften, samt katalogen Arbetsamma museer – ett konkret resultat av medlemskapet, kan ha bidragit till detta. Arbetslivsmuseer som fenomen har också uppmärksammats allt mer de senaste åren – i regeringsförklaringen, i årligt avsatta anslag från regeringen mm.

| | 2003 | 2002 | 2001 | 2000 | 1999 |
|------------------------|-------------|-------------|-------------|-------------|-------------|
| Enskilda medlemmar | 17 | 21 | 08 | 14 | 06 |
| Arbetslivsmuseer | 78 | 41 | 34 | 45 | 35 |
| Organisationsmedlemmar | 9 | - | - | - | - |
| Stödmedlemmar | 01 | 01 | 03 | 05 | 03 |
| Summa | 105 | 63 | 45 | 64 | 44 |



Ekonomi

Bygget av den infrastruktur, som skall bilda basen för ArbetSam, startade under 2002 och har fortsatt under 2003 – möjliggjort av anslagen från Kulturdepartementet, Landsorganisationen, Riksantikvarieämbetet samt Arbetets Museum.

Balansräkning. Se Bilaga 1

Resultaträkning. Se Bilaga 2

Bidrag till arbetslivsmuseerna

Riksantikvarieämbetets bidrag till landets Arbetslivsmuseer permanentades år 2002. Till årets fördelning av de fyra miljonerna, inkom det 286 ansökningar. Det totala ansökningsbeloppet var 39 miljoner kronor! Bland de ansökande föreningarna finns det 81 000 medlemmar, och museerna besöktes år 2002 av 1 526 000 besökare.

Regional utveckling

Arbetslivsmuseernas roll i den regionala utvecklingen är betydelsefull och mångsidig. Det finns spännande och engagerande besöksmål spridda över vårt avlånga land – smultronställen mitt i sitt värv som berättare av vårt gemensamma kulturarv. ArbetSams arbete med att lyfta fram arbetslivsmuseernas betydelse som regionala utvecklingsfaktorer, går in på sitt andra år med fortsatt stöd från Landsorganisationen.

Vägvisning till turistiskt intressanta mål

ArbetSam har under verksamhetsåret fört diskussioner med Vägverket angående arbetslivsmuseernas problem med att få officiell vägvisning till sina museer. För att underlätta hanteringen med vägvisning till turistiskt intressanta aktiviteter, har Vägverket utarbetat en handbok om ”införandet av särskild vägvisning till turistiskt intressanta mål”. Dessa mål skall lokaliseras via brunvita lokaliseringmärken. Av handboken framgår den lagstiftning, och övriga regler, som gäller för att få brunvit vägs skyltning till olika turistmål.

Handboken finns tillgänglig på Vägverkets hemsida:

http://www.vv.se/publ_blank/bokhylla/vagmarken/vagvisning_turist/vagvisning_turist.pdf

Utgivare: Vägverket, Samhälle och trafik, Sektion Trafiklagstiftning

Dokumentbeteckning: 2003:20, ISSN: 1401-9612

Handboken kan även beställas genom ArbetSams kansli.

Försäkringsfrågor

ArbetSam har fört diskussioner med Järnvägshistoriska Riksförbundet (JHRF), SÅF och Segelfartygen (skriv ut hela namnen), angående möjligheterna att teckna en gemensam försäkring. Målet är mindre kostsamma försäkringslösningar för organisationerna, samt att forma en försäkring till vilken de lokala aktörerna får en möjlighet att ansluta sig.

Fortsatta diskussioner kommer att genomföras under kommande verksamhetsår.

Riksprojektet Gräv på nytt

Arbetslivets historia måste dokumenteras! ”Gräv på nytt” - samarbetsprojektet mellan Arbetarnas Bildningsförbund, ArbetSam och Folkrörelsernas arkivförbund, har under året tagit riktig fart. Beslutet att utöka projektet från tre län inledningsvis, till att gälla hela Sverige visade sig vara lyckat. Igångsättningsmaterialet ”Att skrivas in eller ut ur historien...” fick många historieintresserade att våga ta steget och börja gräva. Vid utgången av 2003 hade 208 cirklar redovisats, med 1772 deltagare. En ny rörelse för industrisamhällets kulturarv har startat!

Arbetets museum

ArbetSam har under året fortsatt det samarbete, som 1998 inleddes med Arbetets museum.

ArbetSams arbetsutskott och Arbetets museum har under 2003 fortlöpande diskuterat samverkan och gemensamma ärenden.

Arbetsuppgifter som Arbetets museum, genom arbetslivsintendenten, åtagit sig för ArbetSams räkning är löpande drift av hemsidan, bevakande av profilfrågor samt deltagande i ArbetSams styrelse och arbetsutskott. Från och med detta år upplåter Arbetets Museum en kansliplats för Arbetsam, med kontorsplats, nätverk, skrivare, telefon samt visst förbrukningsmaterial.

Seminarier

Under året har ArbetSam genomfört två seminarier i samarbete med Arbetets museum. Det första seminariet genomfördes i Norberg den 5-6 september 2003. Där behandlades kunskapsöverföring. Hur bevarar vi kunskaper om hur processer och maskiner fungerar, och hur överför vi detta till nya medlemmar på arbetslivsmuseerna?

Seminarium nummer två genomfördes på Statarmuseet i Skåne den 19-20 september 2003..

Under seminariet diskuterades hur vi tar emot våra grupper, hur vi berättar våra historier, och för vilka. Föreläsare var skådespelaren och regissören Johan Wahlqvist, som lärde ut presentationsteknik, röstbehandling och kroppsspråk. Konstnären Janne Björkman berättade en porlins-skärvas historia, och talade om nyttan av att vända saker upp och ned. Anna-Christina Sundgren - vuxenpedagog och skribent, visade på metoder som hjälper människor att minnas och berätta om sina liv. Petter Ljunggren - museilektor och pedagog, pratade förmedling och pedagogik vid visning av museet.

Information

ArbetSam bedriver ett omfattande arbete med att initiera ny forskning, sprida kunskap om och bilda opinion kring arbetslivsmuseerna. Det handlar om uppmärksamhet och acceptans, men också om att befästa begreppet arbetslivsmuseum.

Under året har kontakter tagits för fortsatta samtal med de ministrar, som i sitt ämbete rör sig inom områden gränsande till arbetslivsmuseerna.

Broschyr

Förra årets arbete med att ta fram en informations- och medlemsvärvningsbroschyr / folder har fortsatt.

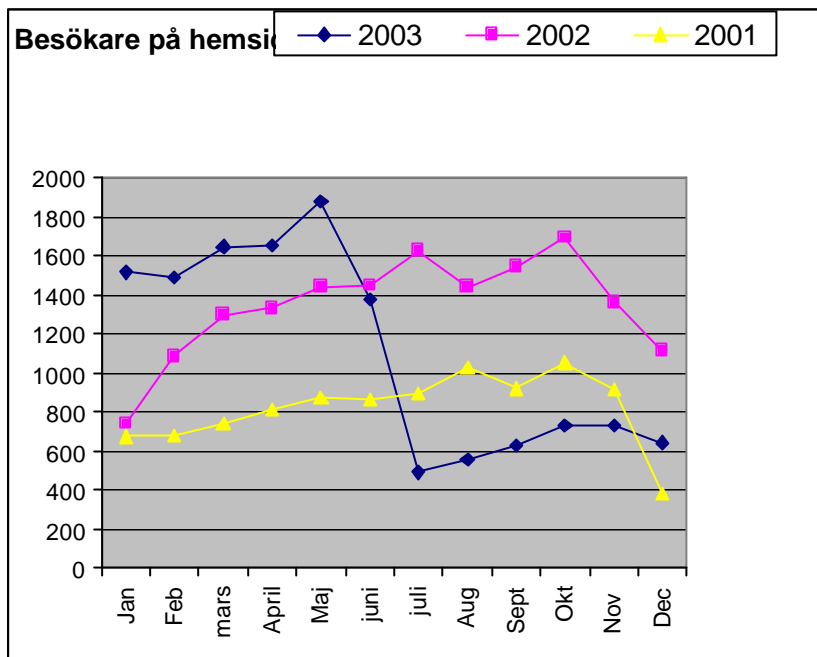
Arbetsamma museer

Detta år gav ArbetSam för första gången ut katalogen "ArbetSamma museer"- en marknadsförings- och informationsskrift om ArbetSam och dess medlemmar. Upplagan var 20.000 ex. I samdistribution med Tåg- och Båtsommar och Anders Svensson, skickades den ut till bland annat landets alla turistbyråer. Deltagandet var kostnadsfritt för medlemmar.

Hemsida

På www.arbetsam.com publiceras aktuell information om arbetslivsmuseer, seminarier, medlemsförteckning, nya publikationer, aktiviteter och annat som bidrar till att stödja och stärka museernas verksamhet.

I juni byttes hemsidan ut, och anpassades till ArbetSams nya grafiska profil. Under samma tid som hemsidans utseende förändrades, minskade antalet besökare på hemsidan dramatiskt (Se diagram nästa sida samt bilaga 3.) Vad denna förändring beror på vet vi inte. Den enda tänkbara förklaringen är, att bytet av hemsida på något sätt påverkat Telenordias avläsning av besöksstatistiken på webbplatsen. Hur detta gått till är det ingen som kan förklara. Lite ironisk kan det tyckas, att en satsning på att göra hemsidan mer intressant får till följd att besöken på hemsidan minskar! Glädjande är dock att sedan juni har webbplatsen haft en positiv trend med fler och fler besökare.



Kansli

Så är hon äntligen här. ArbetSams första kanslist!

Från och med oktober 2003 har Heidi Eklund arbetat halvtid på ArbetSams kansli på Arbetets museum i Norrköping. Ni som vill besöka Heidi, ska gå in genom Arbetets museums entré upp till plan fyra, där kontoret finns. Men slå gärna en pling först så att Heidi finns på plats.

Ord på vägen av ordförande Barbro Franckie

Stigen blir allt bredare...

Välkomna alla nya medlemmar till ArbetSam! Från 63 till 105 på ett år - som stöd, som bekräftelse, som folkrörelse. Vi har ökat takten och det ansvarsfulla förvaltandet!

En lockande sommarkatalog, en ny hemsida, ett fantastiskt och oförglömligt årsmöte – tack Alla, och ännu ett årsanslag från Kulturdepartementet. Ja- året har inte saknat utmaningar, aktiviteter eller arbetsuppgifter.

För att bättre klara alla nya och gamla arbetsuppgifter – där kontakten med Er kära medlemmar är av största betydelse, har vi idag en alldeles egen Heidi! Det är hon som tar hand om oss alla och våra önskemål, för att därefter samordnar det hela. Välkommen Heidi!

Inför promenaden 2004 ska vi stolta låta mössan sitta kvar på huvudet, hålla blicken lyft mot den alltmer ljusnande horisonten, famna dagen och glädjas åt alltfler arbetsamma museer!

En mur
Av stenar

Spärrar vägen
Skymmer ljuset

Riv muren
sten för sten

Se!
Gryningen

Lägg sten för sten
på vägen

Låt oss börja vandrigen

Mot framtiden

Historien visar vägen

Ordförande Barbro Franckie,
Statarmuseet i Skåne

Vice ordförande Ove Persson
Nordmarks gruvmuseum

Kassör Hans Björke,

Ordinarie ledamot Ingrid Bengts
ABF Avesta

Ordinarie ledamot Bengt Lindgren,
Primus motor, Örnköldsvik

ArbetSam – 2003

Balansräkning

| | Ingående balans | Utgående balans |
|-------------------------|-------------------|-------------------|
| Inventarier | 0 | 24 000,00 |
| Kassa | 0 | 135,00 |
| Postgiro | 454 769,55 | 590 326,90 |
| Kundfordringar | 0 | 11 875,00 |
| <u>Summa tillgångar</u> | <u>454 769,55</u> | <u>626 336,90</u> |
| Leverantörsskulder | 0 | -31 950,00 |
| Skatteskuld | 0 | -5 870,00 |
| Övriga skulder | 4 300,00 | 4 600,00 |
| <u>Summa skulder</u> | <u>4 300,00</u> | <u>-33 200,00</u> |

**S:a skulder och tillgångar
116,90**

459 069,55

593

Årets resultat om 134 047,35 föreslås att överföras till 2004 års verksamhet.

ArbetSam – 2003

Resultaträkning

Intäkter

| | Budget | Utfall |
|------------------------------|-----------------------|--------------------------|
| Medlemsavgifter | 30 000 | 22 600 |
| Bidrag | 60 000 | 423 000 |
| Övriga bidrag | 250 000 | 250 000 |
| Ränta 2003 | 0 | 237,75 |
| <u>Summa intäkter</u> | <u>340 000</u> | <u>695 837,75</u> |

Kostnader

| | | |
|-------------------------------|-----------------------|-------------------------|
| Möteskostnader | 100 000 | 137 283,40 |
| Årsmötet | 100 000 | 123 702 |
| Konferenser | 30 000 | 0 |
| IT | 5 000 | 76 195 |
| Porto/Tele | 10 000 | 18 992 |
| Info | 125 000 | 89 357 |
| Övriga kostnader | 200 000 | 116 461 |
| <u>Summa kostnader</u> | <u>570 000</u> | <u>561 990,4</u> |
| Resultat | -230 000 | 133 847,35 |

Möten där styrelsen representerat ArbetSam

| Datum | Möte |
|---------------|---|
| 22 januari | Möte om projektet Gräv på nytt, Stockholm. Barbro Franckie. |
| 26 februari | Möte om projektet Gräv på nytt, Stockholm. Barbro Franckie. |
| 2 april | Grävseminarium Örebro. Barbro Franckie, hans Björke. |
| 15 maj | Möte om projektet Gräv på nytt, Stockholm. Barbro Franckie. |
| 17-18 juni | Möte om projektet Gräv på nytt, Brunnsvik. Barbro Franckie. |
| 18-19 oktober | Fartygsforum, Stockholm. Kurt Flodin. |
| 23 oktober | Möte om projektet Gräv på nytt, Stockholm. Barbro Franckie. |
| 24 oktober | Anförande på arkivseminarium i Örebro. Barbro Franckie. |
| 21 november | Möte inom Agenda kulturarv, Stockholm. Barbro Franckie. |
| 11 december | Grävseminarium Linköping. Barbro Franckie, Hans Björke. |

Statistik över besökare på hemsidan. Med länkar avses hur många externa länkar som pekar mot www.arbetsam.com

| | 2003 | Länkar 2003 | 2002 | 2001 |
|-------|-------|-------------|-------|------|
| Jan | 1517 | 472 | 741 | 676 |
| Feb | 1489 | 417 | 1085 | 678 |
| mars | 1648 | 483 | 1299 | 742 |
| April | 1654 | 505 | 1332 | 815 |
| Maj | 1882 | 565 | 1443 | 875 |
| juni | 1376 | 450 | 1452 | 865 |
| juli | 492 | 151 | 1627 | 897 |
| Aug | 559 | 209 | 1443 | 1031 |
| Sept | 630 | 239 | 1547 | 922 |
| Okt | 733 | 256 | 1693 | 1054 |
| Nov | 730 | 273 | 1364 | 913 |
| Dec | 642 | 263 | 1114 | 385 |
| | 13352 | | 16140 | 9853 |